

UAB Autoskerdykla

Adresas: Dūmų g. 3, Vilnius

Mob.tel. +370 606 31332, el.p.: uab.autoskerdykla@gmail.com

Įmonės kodas: 304412125

PLANUOJAMOS ŪKINĖS VEIKLOS – EKSPLOATUOTI NETINKAMŲ TRANSPORTO PRIEMONIŲ ARDYMAS – POVEIKIO APLINKAI VERTINIMO INFORMACIJA ATRANKAI

2017 m. kovas

Turinys

I. INFORMACIJA APIE PLANUOJAMOS ŪKINĖS VEIKLOS ORGANIZATORIŲ (UŽSAKOVA).....	4
1. Planuojamos ūkinės veiklos organizatoriaus (užsakovo) kontaktiniai duomenys (vardas, pavardė; įmonės pavadinimas; adresas, telefonas, faksas, el. paštas).....	4
2. Tais atvejais, kai informaciją atrankai teikia planuojamos ūkinės veiklos organizatoriaus (užsakovo) pasitelktas konsultantas.	4
II. PLANUOJAMOS ŪKINĖS VEIKLOS APRAŠYMAS.....	5
3. Planuojamos ūkinės veiklos pavadinimas.	5
4. Planuojamos ūkinės veiklos fizinės charakteristikos.	5
5. Planuojamos ūkinės veiklos pobūdis.....	6
5.1. Preliminari planuojama veiklos vykdymo technologija.	6
5.2. Planuojamos ūkinės veiklos pajėgumai.	9
6. Žaliavų naudojimas.	10
7. Gamtos išteklių (natūralių gamtos komponentų), visų pirma vandens, žemės, dirvožemio, biologinės įvairovės naudojimo mastas ir regeneracinis pajėgumas (atsistatymas).	11
8. Energijos išteklių naudojimo mastas, nurodant kuro rūšį.	11
9. Pavojingų, nepavojingų ir radioaktyviųjų atliekų susidarymas, nurodant, atliekų susidarymo vietą, kokios atliekos susidaro (atliekų susidarymo šaltinis arba atliekų tipas), preliminarių jų kieki, jų tvarkymo veiklos rūšis.	11
10. Nuotekų susidarymas, preliminarus jų kiekis, jų tvarkymas.	13
11. Cheminės taršos susidarymas (oro, dirvožemio, vandens teršalų, nuosėdų susidarymas, preliminarus jų kiekis) ir jos prevencija.	13
12. Fizikinės taršos susidarymas (triukšmas, vibracija, šviesa, šiluma, jonizuojančioji ir nejonizuojančioji (elektromagnetinė) spinduliuotė) ir jos prevencija.....	15
13. Biologinės taršos susidarymas (pvz., patogeniniai mikroorganizmai, parazitiniai organizmai) ir jos prevencija.....	17
14. Planuojamos ūkinės veiklos pažeidžiamumo rizika dėl ekstremaliųjų įvykių	17
15. Planuojamos ūkinės veiklos rizika žmonių sveikatai (pvz., dėl vandens ar oro užterštumo)..	17
16. Planuojamos ūkinės veiklos sąveika su kita vykdoma ūkine veikla.	18
17. Veiklos vykdymo terminai ir eiliškumas, numatomas eksploatacijos laikas.	18
III. PLANUOJAMOS ŪKINĖS VEIKLOS VIETA	19
18. Planuojamos ūkinės veiklos vieta (adresas) pagal administracinius teritorinius vienetus, jų dalis ir gyvenamąsias vietas.....	19
19. Planuojamos ūkinės veiklos sklypo ir gretimų žemės sklypų ar teritorijų funkcinis zonavimas ir teritorijos naudojimo reglamentas.	19
20. Informacija apie eksploatuojamus ir išžvalgytus žemės gelmių telkinių išteklius	20
21. Informacija apie kraštovaizdį, gamtinį karkasą, vietovės reljefą.....	21
22. Informacija apie saugomas teritorijas.....	22
23. Informacija apie biotopus – miškus, jų paskirtį ir apsaugos režimą	24

24. Informacija apie jautrias aplinkos apsaugos požiūriu teritorijas – vandens pakrančių zonas, potvynių zonas, karstinių regioną, gėlo ir mineralinio vandens vandenvietes, jų apsaugos zonas ir juostas ir pan.	24
25. Informacija apie teritorijos taršą praeityje (teritorijos, kuriose jau buvo nesilaikoma projektui taikomų aplinkos kokybės normų), jei tokie duomenys turimi.	25
26. Informacija apie tankiai apgyvendintas teritorijas ir jų atstumą nuo planuojamos ūkinės veiklos vietos (objekto ar sklypo, kai toks suformuotas, ribos).	26
27. Informacija apie vietovėje esančias nekilnojamąsias kultūros vertybes, kurios registruotos Kultūros vertybių registre (http://kvr.kpd.lt/heritage), ir jų atstumą nuo planuojamos ūkinės veiklos vietos (objekto ar sklypo, kai toks suformuotas, ribos).	26
IV. GALIMO POVEIKIO APLINKAI RŪŠIS IR APIBŪDINIMAS	28
28. Galimas reikšmingas poveikis aplinkos veiksniams, atsižvelgiant į dydį ir erdvinį mastą.....	28
28.1. poveikis gyventojams ir visuomenės sveikatai, įskaitant galimą neigiamą poveikį gyvenamajai, rekreacinei, visuomeninei aplinkai, gyventojų saugai ir visuomenės sveikatai dėl fizikinės, cheminės, biologinės taršos	28
28.2. poveikis biologinei įvairovei, įskaitant galimą poveikį natūralioms buveinėms dėl jų užstatymo ar suskaidymo, hidrologinio režimo pokyčio, želdinių sunaikinimo ir pan.	29
28.3. poveikis žemei ir dirvožemiui	29
28.4. poveikis vandeniui, pakrančių zonoms, jūrų aplinkai	29
28.5. poveikis orui ir vietovės meteorologinėms sąlygoms	29
28.6. poveikis kraštovaizdžiui, pasižyminčiam estetinėmis, nekilnojamosiomis kultūros ar kitomis vertybėmis, rekreaciniais ištekliais, ypač vizualinis, įskaitant poveikį dėl reljefo formų keitimo	29
28.7. poveikis materialinėms vertybėms	29
28.8. poveikis kultūros paveldui.....	30
29. Galimas reikšmingas poveikis 28 punkte nurodytų veiksnių sąveikai.....	30
30. Galimas reikšmingas poveikis 28 punkte nurodytiems veiksniams, kurių lemia planuojamos ūkinės veiklos pažeidžiamumo rizika dėl ekstremaliųjų įvykių.....	30
31. Galimas reikšmingas tarpvalstybinis poveikis.....	30
32. Planuojamos ūkinės veiklos charakteristikos ir (arba) priemonės, kurių numatoma imtis siekiant išvengti bet kokio reikšmingo neigiamo poveikio arba užkirsti jam kelią.....	30
V. PRIEDAI	31

**PLANUOJAMOS ŪKINĖS VEIKLOS ORGANIZATORIAUS (UŽSAKOVO)
AR POVEIKIO APLINKAI VERTINIMO DOKUMENTŲ RENGĖJO
PATEIKIAMA INFORMACIJA**

**I. INFORMACIJA APIE PLANUOJAMOS ŪKINĖS VEIKLOS ORGANIZATORIŲ
(UŽSAKOVĄ)**

1. Planuojamos ūkinės veiklos organizatoriaus (užsakovo) kontaktiniai duomenys (vardas, pavardė; įmonės pavadinimas; adresas, telefonas, faksas, el. paštas).

Įmonės pavadinimas, kodas	UAB Autoskerdykla, 304412125;
Direktorius	Artūras Valiavičius
Planuojamos ūkinės veiklos adresas	Dūmų g. 3, Vilnius
Telefonas	+37060631332
Elektroninis paštas	uab.autoskerdykla@gmail.com

2. Tais atvejais, kai informaciją atrankai teikia planuojamos ūkinės veiklos organizatoriaus (užsakovo) pasitelktas konsultantas, papildomai pateikiami planuojamos ūkinės veiklos poveikio aplinkai vertinimo dokumento rengėjo kontaktiniai duomenys (vardas, pavardė; įmonės pavadinimas; adresas, telefonas, faksas, el. paštas).

Papildomos informacijos apie planuojamos ūkinės veiklos organizatoriaus (užsakovo) pasitelktus konsultantus nėra.

II. PLANUOJAMOS ŪKINĖS VEIKLOS APRAŠYMAS

3. Planuojamos ūkinės veiklos pavadinimas, nurodant kurį(-iuos) Lietuvos Respublikos planuojamos ūkinės veiklos poveikio aplinkai vertinimo įstatymo 2 priedo planuojamos ūkinės veiklos, kuriai turi būti atliekama atranka dėl poveikio aplinkai vertinimo, rūšių sąrašo punktą(-us) atitinka planuojama ūkinė veikla arba nurodant, kad atranka atliekama vadovaujantis Lietuvos Respublikos planuojamos ūkinės veiklos poveikio aplinkai vertinimo įstatymo 3 straipsnio 3 dalimi, nurodomas atsakingos institucijos raštas (data, Nr.), kad privaloma atranka.

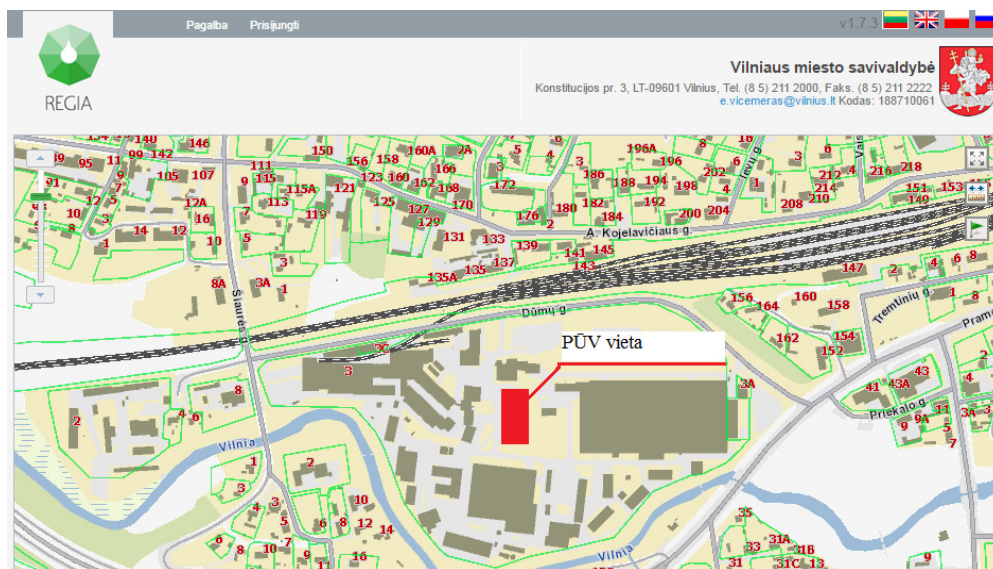
UAB Autoskerdykla planuojama ūkinė veikla – eksploatuoti netinkamų transporto priemonių ardymas (toliau – ENTP). UAB Autoskerdykla ūkinę veiklą planuoja vykdyti teritorijoje, esančioje Dūmų g. 3, Vilniuje (1 pav.). Teritorija yra Vilniaus miesto rytinėje pusėje, Naujosios Vilnios rajono pramoninėje zonoje.

Planuojamos ūkinės veiklos poveikio aplinkai vertinimo atranka atliekama vadovaujantis Lietuvos Respublikos planuojamos ūkinės veiklos poveikio aplinkai vertinimo įstatymo 2 priedo 11.20 punktu „Pavojingų atliekų šalinimas ar naudojimas“. reikalavimą:

Informacija atrankai parengta vadovaujantis Planuojamos ūkinės veiklos atrankos metodiniais nurodymais, patvirtintais Lietuvos Respublikos aplinkos ministro 2005 m. gruodžio 30 d. įsakymu Nr. D1-665 „Dėl planuojamos ūkinės veiklos atrankos metodinių nurodymų patvirtinimo“.

4. Planuojamos ūkinės veiklos fizinės charakteristikos: (žemės sklypo plotas ir planuojama jo naudojimo paskirtis ir būdas (būdai), funkcinės zonos, planuojamas užstatymo plotas, numatomi statiniai, įrenginiai ir jų paskirtys, numatomi įrengti giluminiai gręžiniai, kurių gylis viršija 300 m, numatomi griovimo darbai, reikalinga inžinerinė infrastruktūra (pvz. inžineriniai tinklai (vandentiekio, nuotekų šalinimo, šilumos, energijos ir kt.) susisiekiimo komunikacijos).

UAB Autoskerdykla planuojamą ūkinę veiklą planuoja vykdyti teritorijoje, esančioje Dūmų g. 3, Vilnius. Veiklą planuojama vykdyti žemės sklype (Unikalus Nr. 0101-0063-0430, paskirtis – *Kita*, naudojimo būdas – *pramonės ir sandėliavimo objektų teritorijos*) (1 priedas), esančiose uždaroje 854,57 m² ploto patalpose. Pastato (*Transporto priemonių remonto dirbtuvės*), kuriame planuojama vykdyti ūkinę veiklą paskirtis – *Gamybos, pramonės* (Unikalus Nr. 1095-0008-5034) (2 priedas).



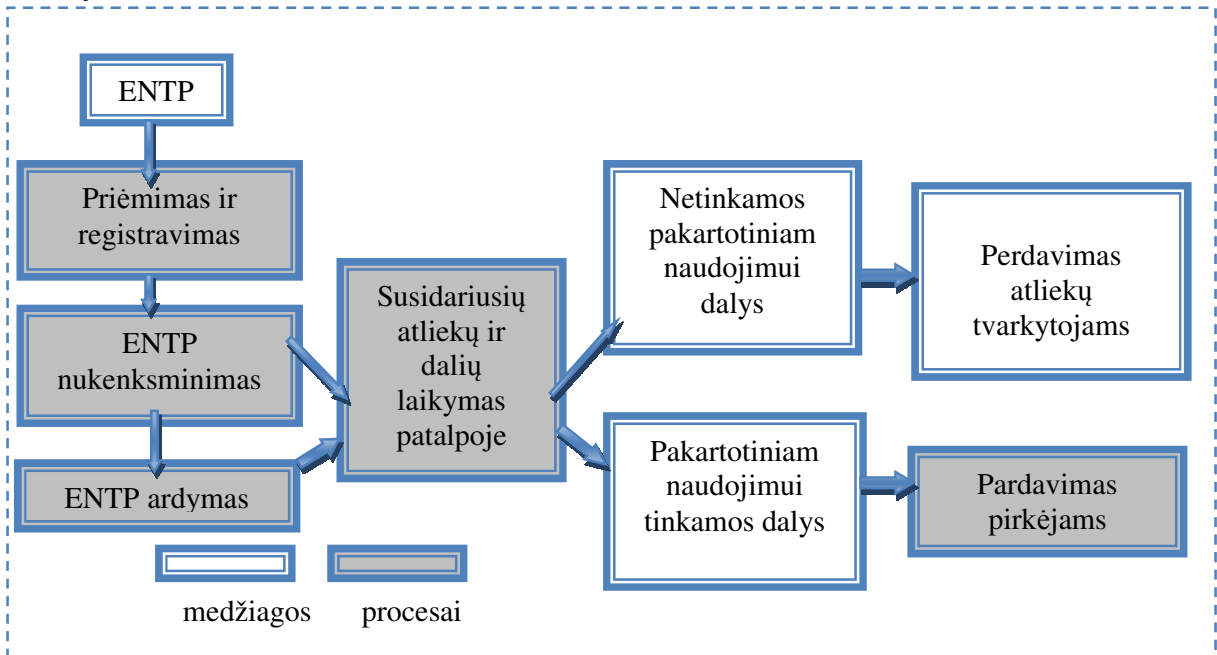
1 pav. Planuojamos ūkinės veiklos vieta

Pažymėtina, kad planuojamos ūkinės veiklos metu, papildoma su planuojama ūkine veikla susijusių statinių ir įrenginių statyba, susisiekimo komunikacijų tiesimo, giluminių gręžinių tiesimo veikla nenumatoma.

Planuojamos ūkinės veiklos objektas atitinka Žemės naudojimo būdų turinio aprašo, patvirtinto Lietuvos Respublikos žemės ūkio ministerijos ir Lietuvos Respublikos aplinkos ministerijos 2005 m. sausio 20 d. įsakymu Nr. 3D-37/D1-40 „Dėl Žemės naudojimo būdų turinio aprašo patvirtinimo“ **19 p. reikalavimą.**

5. Planuojamos ūkinės veiklos pobūdis: produkcija, technologijos ir pajėgumai (planuojant esamos veiklos plėtrą nurodyti ir vykdomos veiklos technologijas ir pajėgumus).

Planuojamos ūkinės veiklos metu per metus planuojama išardyti iki 250 t ENTP (apie 220 t ENTP (16 01 04*) ir apie 30 t ENTP, kuriose nebėra nei skysčių, nei kitų pavojingųjų sudedamųjų dalių (16 01 06)). ENTP planuojama ardyti rankiniu būdu atskiriant tinkamas pakartotiniam naudojimui dalis, rūšiuojant susidariusias atliekas ir laikant jas specialiai įrengtose zonose (3 priedas). Vienu metu numatoma laikyti iki 21,18 t pavojingų atliekų ir iki 44,65 t nepavojingų atliekų.



2 pav. Eksploatuoti netinkamų transporto priemonių tvarkymo principinė schema

Susidariusios atliekos (pavojingos atliekos, padangos, juodieji ir spalvotieji metalai ir kt.) bus laikomos atskirose zonose, patalpose numatytos atskiros zonos (3 priedas) eksploatuoti netinkamų transporto priemonių priėmimui, išmontavimui ir laikymui. Patalpose bus įrengtos talpos su universaliais sorbentais, kurie nedelsiant bus panaudojami pavojingiems skysčiams ištekėjus, jų plitimui lokalizuoti. Patalpos bus aprūpintos gesintuvais ir kitomis pirminėmis gaisro gesinimo priemonėmis. Veikla bus vykdoma uždaroje patalpose. Įmonės veiklos metu teršalai į aplinką nebus išmetami. Antrinis metalo atliekų ir laužo perdirbimas nenumatomas. Veiklos vykdymui planuojama naudoti tik mechaninius įrankius. Pjaustymo, šlifavimo, virinimo darbai nenumatomi.

5.1. Preliminari planuojama veiklos vykdymo technologija.

5.1.1. Atliekų surinkimas

Atliekos priimamos iš juridinių bei fizinių asmenų. Priėmusi eksploatuoti netinkamą transporto priemonę, įmonė valstybės įmonės „Regitra“ interneto tinklalapyje <http://www.regitra.lt> patikrinusi, ar ši transporto priemonė nėra suvaržyta turtinių teisių apribojimų (arešto, įkeitimo ar kt.), ir, jei šių apribojimų nėra, išduoda jos savininkui ENTP sunaikinimo pažymėjimą. Yra užpildomi trys ENTP sunaikinimo pažymėjimo egzemplioriai, iš kurių pirmasis atiduodamas savininkui, kurį gavęs ENTP savininkas pateikia transporto priemonės Lietuvos Respublikoje registruojančiai, registravimo dokumentus išduodančiai ir registravimo duomenis tvarkančiai valstybės įmonei „Regitra“, antrasis laikomas pažymėjimą išdavusioje įmonėje, o trečiasis (per 10 dienų nuo praėjusio ketvirčio pabaigos) pateikiamas Regiono aplinkos apsaugos departamentui. ENTP pristatomos į objekto teritoriją bus iškraunamos tiesiai į patalpą ir iš priėmimo ir laikymo zonos Nr. 2 mechaniniu būdu bus pervežamos į ENTP išmontavimo zoną Nr. 3 (3 priedas). ENTP priėmimo, laikymo ir išmontavimo zona, padengta nelaidžia danga, atsparia benzino ir kitų skysčių ardančiajam poveikiui, ir turės nutekėjusių skysčių surinkimo įrenginius bei priemones, užtikrinančias aplinkos apsaugą nuo naftos produktų ir kitų teršalų patekimo.

5.1.2. *Atliekų vežimas*

Atliekos iš gyventojų, įmonių ir organizacijų transportuojamos specialiu autotransportu, atitinkančiu Lietuvos Respublikos Vyriausybės nutarimą dėl pavojingų krovinių vežimo kelių transportu, Europos sutarties dėl pavojingų krovinių tarptautinių vežimų keliais nuostatas, turint pagal valstybinės kelių transporto inspekcijos nuostatas išduotą ADR sertifikatą dėl pavojingų krovinių vežimo. Vairuotojai turi būti išlaikę egzaminus pagal „Kelių transporto priemonių vairuotojų vežančių pavojingus krovinius, mokymo ir egzaminavimo tvarkos aprašo“ nuostatus.

5.1.3. *Atliekų laikymas*

Laikantis Atliekų tvarkymo taisyklių reikalavimų, įmonėje vykdoma atliekų tvarkymo apskaita, atliekos sveriamos, registruojamos. Atliekos laikomos specialiose zonose. Vienu metu laikomų atliekų kiekis priklausys nuo ENTP tipo, jos svorio. ENTP laikymo zonoje (apie 200 m²) tilptų 25 automobiliai (priimant, kad automobilis užima 8 m²) ir vienu metu galima laikyti apie 20 t ENTP (priimant, kad vidutinis automobilio svoris 1,2 t). Tačiau šis dydis sąlyginis ir PAV atrankoje priimami maksimalūs numatomi laikyti atliekų kiekiai, nes vienu metu gali būti laikomi tik ENTP, kuriose nebėra nei skysčių, nei kitų pavojingųjų sudedamųjų dalių (16 01 06), gali būti laikomi vien tik ENTP, klasifikuojami kaip pavojingos atliekos (16 01 04*). Veikla vykdoma 854,57 m² ploto patalpose, todėl vienu metu numatomam laikyti atliekų kiekiui patalpų plotas yra pakankamas.

5.1.4. *ENTP tvarkymo technologinis procesas*

ENTP nukenksminamos iš karto jas priėmus arba kiek galima greičiau, bet neilgiau kaip per 3 mėnesius nuo priėmimo dienos. ENTP apdorojimo įmonėje bus atliekamos tokios transporto priemonių nukenksminimo operacijos, kuriomis būtų užtikrinama, kad ENTP ir jų dalys neterš aplinkos:

- akumuliatorių ir suskystintų dujų balionų išėmimas;
- potencialiai sprogių dalių (pvz., oro pagalvių) išėmimas arba nukenksminimas;
- degalų, variklio alyvų, pavarų dėžės alyvų, hidraulinių alyvų, aušinimo skysčių, stabdžių skysčių, akumuliatorių rūgščių, oro kondicionavimo sistemų skysčių ir kitų ENTP esančių skysčių pašalinimas, atskiras surinkimas ir laikymas. Šie skysčiai gali likti pakartotinai naudojamose dalyse tik tuo atveju, jei jų pašalinimas pakenktų šių dalių funkcionalumui;
- gyvsidabrio turinčių dalių, kiek jas įmanoma identifikuoti, pašalinimas.

ENTP apdorojimo įmonėje bus atliekamos operacijos, užtikrinančios ENTP ir jų dalių pakartotinį naudojimą ir perdirbimą:

- katalizatorių išėmimas;
- vario, aliuminio, magnio turinčių dalių išėmimas ir atskiras surinkimas, jei šie metalai neatskiriami eksploatuoti netinkamų transporto priemonių smulkinimo metu;
- ratų ir stambių plastikinių dalių (bamperių, armatūros plokščių, skysčių talpų ir pan.) nuėmimas taip, kad jų medžiagas būtų galima perdirbti, jei šios medžiagos neatskiriamos ENTP smulkinimo metu;
- stiklų išėmimas.

Įmonės patalpos sąlyginai skirstomos į šias zonas:

1. *Administracinės patalpos, personalo zona.*

2. *ENTP priėmimo ir laikymo zona.* Joje bus priimamos transporto priemonės, numatoma tolimesnė jų ardymo eiga ir eiliškumas bei tvarkomi priėmimo dokumentai.

3. *ENTP išmontavimo zona.* Joje:

- Specialiais latakais nupilami visi skysčiai, kurie surenkami į atskiras talpas tepalams, antifrizui, stabdžių skysčiui ir kt. Surinkti skysčiai bus perduodami tokias atliekas turinčioms teisę tvarkyti įmonėms.

- Nuimamas priekinis ir užpakalinis antvožai;
- Nuimamos priekinės ir užpakalinės durelės;
- Išimamos sėdynės;
- Išmontuojamas prietaisų skydelis ir elektros instaliacija;
- Nuimami buferiai;
- Išimami visi stiklai;
- Nuimami sparnai;
- Išimamas akumulatorius;
- Išimamas variklis, išpilami skysčių likučiai;
- Nuimami ratai, stabdžių sistemos elementai;
- Nuimamas duslintuvas;
- Išmontuojami važiuoklės elementai;

4. *Metalo laužo ir kitų antrinių žaliavų laikino laikymo zona.* Joje laikomas likęs transporto priemonės kėbulas ir kitos, tolimesniam naudojimui netinkamos dalys.

5. *Mazgų ir dalių, tinkamų tolimesniam naudojimui, laikymo zona.* Joje eilėmis sumontuoti mediniai ir metaliniai stelažai, kuriuose sukrauti tolimesniam naudojimui tinkami mazgai ir detalės;

6. *Pavojingų atliekų laikymo zona.* Joje laikinai laikomos pavojingos atliekos. Alyvos, antifrizas, aušinimo skystis ir kiti pavojingi skysčiai bus laikomi sandariose talpose. Sandariose talpose bus laikomi akumulatoriai, filtrai, alyvomis ar kitais pavojingais skysčiais užterštos išmontuotos dalys. Visos laikymo talpos paženklinamos pavojingų atliekų laikymo etiketėmis.

7. *Naudotų padangų laikymo zona.* Joje atskirai laikomos tolimesniam naudojimui tinkamos ir netinkamos padangos. Tolimesniam naudojimui tinkamos padangos bus išrūšiuotos pagal išmatavimus.

8. *Netinkamų tolimesniam naudojimui kitų nepavojingų atliekų laikymo zona.* Šioje zonoje laikomos surūšiuotos pagal sudėtį tolimesniam naudojimui netinkamos atliekos.

5.2. Planuojamos ūkinės veiklos pajėgumai.

Vadovaujantis atliekų tvarkymo taisyklių, patvirtintų Lietuvos Respublikos aplinkos ministro 1999 m. liepos 14 d. įsakymu Nr. 217 „Dėl atliekų tvarkymo taisyklių patvirtinimo 4 priedo 4 skyriaus 3 lentelė, planuojamos ūkinės veiklos metu per metus planuojama išardyti (S501 veiklos kodas) iki 250 t ENTP (apie 220 t ENTP (16 01 04*) ir apie 30 t ENTP, kuriose nebėra nei skysčių, nei kitų pavojingųjų sudedamųjų dalių (16 01 06)). ENTP planuojama ardyti rankiniu būdu atskiriant tinkamas pakartotiniam naudojimui dalis, rūšiuojant susidariusias atliekas. Susidariusios atliekos bus rūšiuojamos ir perduodamos tokias atliekas turinčioms teisė tvarkyti įmonėms.

1 lentelė. Planuojami ENTP ardymo metu susidariusių atliekų laikymo pajėgumai

Atliekos			Naudojimui ir (ar) šalinimui skirtų atliekų laikymas		Planuojamas tolimesnis atliekų apdorojimas	
Kodas	Pavadinimas	Patikslintas pavadinimas	Laikymo veiklos kodas (R13 ir (ar) D15)	Didžiausias vienu metu numatomas laikyti bendras atliekų, įskaitant apdorojimo metu susidarančių atliekų, kiekis, t		
1	2	3	4	5	6	
16 01 06	Ekspluatuoti netinkamos transporto priemonės, kuriose nebėra nei skysčių, nei kitų pavojingųjų sudedamųjų dalių	Ekspluatuoti netinkamos transporto priemonės, kuriose nebėra nei skysčių, nei kitų pavojingųjų sudedamųjų dalių	R13	44,65	S5	
16 01 12	Stabdžių trinkelės, nenurodytos 16 01 11	Stabdžių trinkelės	R13		R4 R12	
16 01 17	Juodieji metalai	Juodieji metalai	R13		R4 R12 S5	
16 01 18	Spalvotieji metalai	Spalvotieji metalai	R13		R4 R12 S5	
16 01 03	Naudoti nebetinkamos padangos	Naudotos padangos	R13		R3 R12	
16 01 22	kitaip neapibrėžtos sudedamosios dalys	Guma ir kt.	R13		R3 R12	
16 01 22	kitaip neapibrėžtos sudedamosios dalys	Instaliaciniai laidai ir kt.	R13		R4 R12 S5	
16 02 14	nebenaudojama įranga, nenurodyta 16 02 09–16 02 13	Elektroninės įrangos dalys	R13		R12 S5	
16 01 19	Plastikas	Plastikas	R13		R3 R12 S5	
16 01 20	Stiklas	Stiklas	R13		R3 R12 S5	
16 08 01	Katalizatoriai	Katalizatoriai	R13		R8 R12 S5	
16 01 04*	Ekspluatuoti netinkamos transporto priemonės	Ekspluatuoti netinkamos transporto priemonės	R13		20,48	S5
16 01 07*	Tepalų filtrai	Tepalų filtrai	R13			R12 S5

16 01 13*	Stabdžių skystis	Stabdžių skystis	R13		R3 R12
16 01 14*	Aušinamieji skysčiai, kuriuose yra pavojingųjų medžiagų	Aušinamieji skysčiai	R13		R3 R12
16 01 21*	Pavojingos sudedamosios dalys, nenurodytos 16 01 07–16 01 11, 16 01 13 ir 16 01 14	Oro įsiurbimo filtrai	R13		R3 R12 S5
16 01 21*	Pavojingos sudedamosios dalys, nenurodytos 16 01 07–16 01 11, 16 01 13 ir 16 01 14	Kuro filtrai	R13		R3 R12 S5
16 01 21*	Pavojingos sudedamosios dalys, nenurodytos 16 01 07–16 01 11, 16 01 13 ir 16 01 14	Amortizatoriai	R13		R12 S5
13 02 08*	Kita variklio, pavarų dėžės ir tepamoji alyva	Variklio alyva	R13	0,1	R3 R12
15 02 02*	Absorbentai, filtrų medžiagos (įskaitant kitaip neapibrėžtus tepalų filtrus), pašluostės, apsauginiai drabužiai, užteršti pavojingosiomis medžiagomis	Absorbentai	R13	0,1	R12
16 06 01*	Švino akumulatoriai	Švino akumulatoriai	R13	0,5	R12

6. Žaliavų naudojimas; cheminių medžiagų ir preparatų (mišinių) naudojimas, įskaitant ir pavojingų cheminių medžiagų ir preparatų naudojimą (nurodant jų pavojingumo klasę ir kategoriją); radioaktyviųjų medžiagų naudojimas; pavojingų (nurodant pavojingų atliekų technologinius srautus) ir nepavojingų atliekų (nurodant atliekų susidarymo šaltinį arba atliekų tipą) naudojimas; planuojamos ūkinės veiklos metu numatomas naudoti ir laikyti tokių žaliavų ir medžiagų preliminarus kiekius.

Planuojamos ūkinės veiklos metu per metus planuojama išardyti iki 250 t ENTP (apie 220 t ENTP (16 01 04*) ir apie 30 t ENTP, kuriose nebėra nei skysčių, nei kitų pavojingųjų sudedamųjų dalių (16 01 06)). Vienu metu numatoma laikyti iki 21,18 t pavojingų atliekų ir iki 44,65 t nepavojingų atliekų. Transportuojant eksploatuoti netinkamas transporto priemonės bei ardant jas galimas pavojingų skysčių (tepalų, aušinimo skysčio ir kt.) išsiliejimas. Todėl įmonėje yra specialiosios priemonės ir sorbentai, kurie nedelsiant panaudojami pavojingiems skysčiams ištekėjus jų plitimui lokalizuoti.

2 lentelė. Įrenginyje naudojamos žaliavos, kuras ir papildomos medžiagos

Eil. Nr.	Žaliavos, rūšies medžiagos pavadinimas	kuro arba	Planuojamas naudoti kiekis, matavimo vnt. (t, m ³ ar kt. per metus)	Kiekis, vienu metu saugomas vietoje (t, m ³ ar kt. per metus), saugojimo būdas (atvira aikštelė ar talpyklos, uždarytos talpyklos ar uždengta aikštelė ir pan.)
1	2	3	4	
1.	Sorbentas		0,5 t/metus	0,05 t (talpoje)

Panaudoti sorbentai ir užterštas gruntas surenkami ir laikomi pavojingų atliekų laikymo zonoje iki perdavimo atitinkamas pavojingas atliekas tvarkančioms įmonėms. Vienu metu patalpoje bus laikoma apie 0,05 t nepanaudoto sorbento.

7. Gamtos išteklių (natūralių gamtos komponentų), visų pirma vandens, žemės, dirvožemio, biologinės įvairovės naudojimo mastas ir regeneracinis pajėgumas (atsistatymas).

Planuojamos ūkinės veiklos metu (ENTP demontavimo metu) gamtos išteklių naudojimas nenumatomas. Planuojama veikla bus vykdoma uždaro pastato viduje. Geriamas vanduo darbuotojų buitiniams poreikiams tenkinti bus naudojamas pagal šalto vandens pirkimo - pardavimo ir nuotekų šalinimo bei valymo sutartį, pagal kurią UAB Autoskerdykla atsiskaitys vandens tiekėjui pagal skaitiklių duomenis (4 priedas). Buities reikmėms suvartojamas vandens kiekis nurodomas orientacinis (apie 0,1 m³/d; 25,2 m³/m).

8. Energijos išteklių naudojimo mastas, nurodant kuro rūšį.

Planuojamos ūkinės veiklos metu numatomas elektros energijos naudojimas. Vadovaujantis nekilnojamojo turto registro centrinio duomenų banko išrašu patalpų šildymas – vietinis centrinis šildymas (2 priedas). Patalpų šildyti nenumatoma, prireikus patalpos bus šildomos elektra. Prognozuojamas vidutinis metinis elektros sunaudojimas apie 12000 kWh/metus. Tikslus atsiskaitymas su elektrą tiekiančia organizacija bus vykdomas pagal skaitiklio duomenis.

9. Pavojingų, nepavojingų ir radioaktyviųjų atliekų susidarymas, nurodant, atliekų susidarymo vietą, kokios atliekos susidaro (atliekų susidarymo šaltinis arba atliekų tipas), preliminarų jų kiekį, jų tvarkymo veiklos rūšis.

Ūkinės veiklos metu planuojama per metus išardyti iki 250 tonų ENTP (apie 220 t ENTP (16 01 04*) ir apie 30 t ENTP, kuriose nebėra nei skysčių, nei kitų pavojingųjų sudedamųjų dalių (16 01 06)). Vienu metu numatoma laikyti iki 21,18 t pavojingų atliekų ir iki 44,65 t nepavojingų atliekų.

Ardant ENTP (16 01 04* ir 16 01 06) planuojama, kad susidarys pavojingos ir nepavojingos atliekos (3 lentelė) ir naudojimui skirtos detalės, medžiagos (apie 100 t/metus).

3 lentelė. ENTP ardymo metu planuojamos susidaryti atliekos

Atliekų kodas pagal Atliekų tvarkymo taisyklių 1 priedą	Atliekų pavadinimas pagal Atliekų tvarkymo taisyklių 1 priedą	Tikslus atliekų pavadinimas ir apibūdinimas	Atliekų fizinės savybės	Laikymo būdas (R13 arba D15)	Didžiausias vienu metu numatomas laikyti atliekų kiekis, t	Numatomas preliminarus atliekų kiekis t/metus
1	2	3	4	5	6	7
Tvarkomos atliekos (S501 – atliekų paruošimas naudoti ar šalinti)						
16 01 06	Ekspluatuoti netinkamos transporto priemonės, kuriose nebėra nei skysčių, nei kitų pavojingųjų sudedamųjų dalių	Ekspluatuoti netinkamos transporto priemonės, kuriose nebėra nei skysčių, nei kitų pavojingųjų sudedamųjų dalių	Kietos	R13	20	30
16 01 04*	Ekspluatuoti netinkamos transporto priemonės	Ekspluatuoti netinkamos transporto priemonės	Kietos	R13		220
ENTP tvarkymo metu susidaranti atliekos						

16 01 12	Stabdžių trinkelės, nenurodytos 16 01 11	Stabdžių trinkelės	Kietos	R13	0,05	0,75
16 01 17	Juodieji metalai	Juodieji metalai	Kietos	R13	15	100
16 01 18	Spalvotieji metalai	Spalvotieji metalai	Kietos	R13	8	12,5
16 01 03	Naudoti nebetinkamos padangos	Naudotos padangos	Kietos	R13	0,3	5
16 01 22	kitais neapibrėžtos sudedamosios dalys	Guma ir kt.	Kietos	R13	0,1	1,25
16 01 22	kitais neapibrėžtos sudedamosios dalys	Instaliaciniai laidai ir kt.	Kietos	R13	0,4	2,5
16 02 14	nebenaudojama įranga, nenurodyta 16 02 09–16 02 13	Elektroninės įrangos dalys	Kietos	R13	0,2	1,25
16 01 19	Plastikas	Plastikas	Kietos	R13	0,2	5
16 01 20	Stiklas	Stiklas	Kietos	R13	0,2	7,5
16 08 01	Katalizatoriai	Katalizatoriai	Kietos	R13	0,2	0,25
16 01 07*	Tepalų filtrai	Tepalų filtrai	Kietos	R13	0,05	0,5
16 01 13*	Stabdžių skystis	Stabdžių skystis	Skystos	R13	0,03	0,25
16 01 14*	Aušinamieji skysčiai, kuriuose yra pavojingųjų medžiagų	Aušinamieji skysčiai	Skystos	R13	0,1	1,25
16 01 21*	Pavojingos sudedamosios dalys, nenurodytos 16 01 07–16 01 11, 16 01 13 ir 16 01 14	Oro įsiurbimo filtrai	Kietos	R13	0,05	0,5
16 01 21*	Pavojingos sudedamosios dalys, nenurodytos 16 01 07–16 01 11, 16 01 13 ir 16 01 14	Kuro filtrai	Kietos	R13	0,05	0,5
16 01 21*	Pavojingos sudedamosios dalys, nenurodytos 16 01 07–16 01 11, 16 01 13 ir 16 01 14	Amortizatoriai	Kietos	R13	0,2	3
13 02 08*	Kita variklio, pavarų dėžės ir tepamoji alyva	Variklio alyva	Skystos	R13	0,1	1,5
15 02 02*	Absorbentai, filtrų medžiagos (įskaitant kitais neapibrėžtus tepalų filtrus), pašluostės, apsauginiai drabužiai, užteršti pavojingosiomis medžiagomis	Absorbentai	Kietos	R13	0,1	0,5

16 06 01*	Švino akumulatoriai	Švino akumulatoriai	Kietos	R13	0,5	5
-----------	---------------------	---------------------	--------	-----	-----	---

10. Nuotekų susidarymas, preliminarus jų kiekis, jų tvarkymas.

Įmonės nuomojamose patalpose įrengtas tualetas ir prausimosi patalpos. Pagal šalto vandens pirkimo - pardavimo ir nuotekų šalinimo bei valymo sutartį UAB Autoskerdykla atsiskaitys vandens tiekėjui pagal skaitiklių duomenis (4 priedas). Nuotekos bus išleidžiamos į Vilniaus miesto kanalizacijos tinklus. Buitinės nuotekos tvarkomos centralizuotai. Orientacinis veiklos vykdymo metu buitinių nuotekų susidarymo kiekis – apie 0,1 m³/d; 25,2 m³/m.

Planuojamos ūkinės veiklos metu papildomų nuotekų susidarymas nenumatomas, kadangi ENTP tvarkymo veiklą planuojama vykdyti uždarame pastate. Paviršinio (lietaus) vandens teršimas veiklos vykdymo metu nenumatomas. ENTP ardymas ar laikymas nenumatomas vykdyti lauke.

11. Cheminės taršos susidarymas (oro, dirvožemio, vandens teršalų, nuosėdų susidarymas, preliminarus jų kiekis) ir jos prevencija.

ENTP ardymo veikla vyks uždarame pastate. Pastato patalpos grindys padengtos nelaidžia danga, atsparia benzino ir kitų skysčių ardančiajam poveikiui. Ūkinės veiklos vykdymo metu (technologinio proceso metu) į aplinkos orą teršalai nebus išmetami. Oro, dirvožemio ir vandens cheminės taršos planuojama ūkinė veikla nesukels.

Įmonėje susidariusios po ENTP apdorojimo alyvos, tepalo ir kitos skystos atliekos bei kitos pavojingosios atliekos bus laikinai sandėliuojamos pavojingų atliekų laikymo zonoje specialiose, sandariuose, atitinkamai paženklintose talpose. ENTP apdorojimo metu susidariusios pavojingos atliekos, sukauptus reikiamą kiekį bus perduotos tokias atliekas turinčioms teisę tvarkyti įmonėms. Po ENTP apdorojimo susidarę plastikai, stiklo, spalvoto ir juodojo metalo atliekos bus sandėliuojamos patalpoje. Surinktos atliekos bus išvežamos į perdirbimo ir utilizavimo įmones.

Planuojamos ūkinės veiklos metu įmonėje išsiliejusių skysčių lokalizavimui planuojama panaudoti sorbentą. Panaudoti sorbentai bus tvarkingai surenkami ir laikomi pavojingų atliekų laikymo zonoje.

Oro taršos šaltinių planuojamos ūkinės veiklos metu naudoti nenumatoma. Planuojamos ūkinės veiklos mobiliųjų transporto priemonių sukeliama oro tarša yra labai nežymi. Planuojama, kad pradėjus vykdyti veiklą, per savaitę į teritoriją atvažiuos dvi sunkiosios transporto priemonės, kurios pristatys ENTP ir iki 10 lengvųjų automobilių.

Planuojamos ūkinės veiklos galimo poveikio iš mobiliųjų taršos šaltinių vertinimas atliktas vadovaujantis Teršiančių medžiagų, išmetamų į atmosferą iš mašinų su vidaus degimo varikliais, vertinimo metodika, patvirtinta Lietuvos Respublikos aplinkos ministro 1998 m. liepos 13 d. įsakymu Nr. 125 „Dėl teršiančių medžiagų, išmetamų į atmosferą iš mašinų su vidaus degimo varikliais, vertinimo metodikos patvirtinimo“ vidaus degimo varikliuose deginant įvairius degalus į aplinką išsiskiriančių teršalų kiekiai apskaičiuojami:

$$W_{(k, i)} = m_{(k, i)} \times Q_{(i)} \times K1_{(k, i)} \times K2_{(k, i)} \times K3_{(k, i)},$$

Čia:

$m_{(k, i)}$ – lyginamasis teršiančios medžiagos „k“ kiekis sudegus „i“ rūšies degalams (kg/t);

$Q_{(i)}$ – sunaudotas „i“ rūšies degalų kiekis (t);

$K1_{(k, i)}$ – koeficientas, įvertinantis mašinos variklio, naudojančio „i“ rūšies degalus, darbo sąlygų įtaką teršiančios medžiagos „k“ kiekiui. Koeficientas nustatytas pagal degalų sąnaudų rodiklius miesto keliams;

$K2_{(k, i)}$ – koeficientas, įvertinantis mašinos, kuri naudoja „i“ rūšies degalus, amžiaus įtaką teršiančios medžiagos „k“ kiekiui. Koeficientas parinktas priimant, kad lengvųjų automobilių amžius didesnis nei 13 m., krovininių automobilių amžius 3–8 m.;

$K3_{(k, i)}$ – koeficientas, įvertinantis mašinos, naudojančios „i“ rūšies degalus, konstrukcijos ypatumų įtaką teršiančios medžiagos „k“ kiekiui. Koeficientas $K3$ buvo priimtas kaip blogiausias galimas atvejis – transporto priemonių konstrukcijoje nėra jokių patobulinimų.

Planuojama, kad į PŪV vietą per savaitę gali atvykti 2 krovininiai automobiliai (su dyzeliniais varikliais) ir 10 lengvųjų automobilių (5 su benziniais ir 5 su dyzeliniais varikliais), priimamas darbo savaičių skaičius 52. Priimama, kad PŪV teritorijoje automobilis vidutiniškai nuvažiuos ~0,4 km, tikėtinas greitis teritorijoje 20km/h.

Įvertinant tai, kad per metus į teritoriją atvyks 104 sunkiasvoriai automobiliai, kurie vidutiniškai nuvažiuos 41,6 km. Priimant vidutines degalų sąnaudas 18 l/100km ir esant dyzelino tankiui 0,84 g/cm³, per metus bus sunaudota apie 0,0063 t dyzelinio kuro.

Įvertinant tai, kad per metus į teritoriją atvyks 260 lengvųjų automobilių su dyzeliniais varikliais, kurie vidutiniškai nuvažiuos 104 km. Priimant vidutines degalų sąnaudas 7 l/100km ir esant dyzelino tankiui 0,84 g/cm³, per metus bus sunaudota apie 0,0061 t dyzelinio kuro.

Įvertinant tai, kad per metus į teritoriją atvyks 260 lengvųjų automobilių su benziniais varikliais, kurie vidutiniškai nuvažiuos 104 km. Priimant vidutines degalų sąnaudas 10 l/100km ir esant benzino tankiui 0,75 g/cm³, per metus bus sunaudota apie 0,0078 t benzino. Teršalų emisijos iš mobilių taršos šaltinių skaičiavimų rezultatai pateikti 4 lentelėje.

4 lentelė. Teršalų emisija iš mobilių taršos šaltinių

Teršalo pavadinimas	Lyginamasis teršiančios medžiagos kiekis, kg/t	Sudeginamo kuro kiekis t	Koeficientai			Teršalų emisija iš mobilių taršos šaltinių kg/metus
			K1	K2	K3	
1	2	3	4	5	6	7
Sunkiasvoriai automobiliai su dyzeliniais varikliais						
CO	130	0,0063	1,273	1,25	1,0	1,3032
CH	40,7		1,040	1,4	1,0	0,3733
NO _x	31,3		1,011	1,05	1,0	0,2093
SO ₂	1		1,0	1	1,0	0,0063
KD	4,3		0,769	1,1	1,0	0,0229
Lengvieji automobiliai su dyzeliniais varikliais						
CO	130	0,0061	1	1,5	1,0	1,1895
CH	40,7		1	1,6	1,0	0,3972
NO _x	31,3		1	0,89	1,0	0,1699
SO ₂	1		1	1,0	1,0	0,0061
KD	4,3		1	1,2	1,0	0,0315
Lengvieji automobiliai su benziniais varikliais						
CO	398,2	0,0078	1	1,57	1,0	4,8764
CH	80,9		1	1,6	1,0	1,0096
NO _x	29,6		1	0,9	1,0	0,2078
SO ₂	1,0		1	1,0	1,0	0,0078
Iš viso:					CO	7,3691
					CH	1,7801
					NO_x	0,5870
					SO₂	0,0202
					KD	0,0544

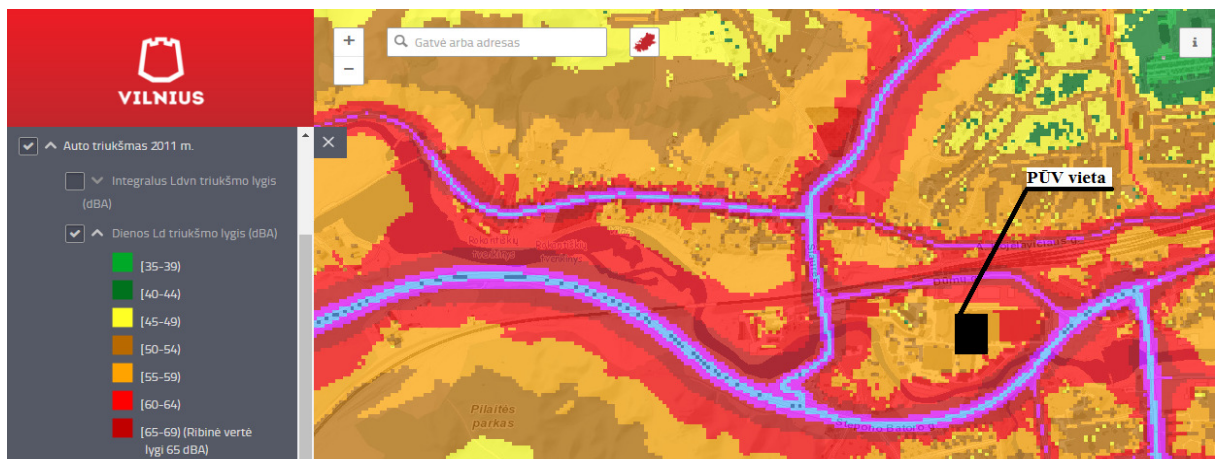
Veiklos vykdymo metu stacionarių oro taršos šaltinių (kurą deginančių įrenginių) naudoti nenumatoma. Planuojamos ūkinės veiklos mobiliųjų transporto priemonių sukeliama oro tarša yra labai nežymi ir neturės reikšmingo poveikio (4 lentelė).

12. Fizinės taršos susidarymas (triukšmas, vibracija, šviesa, šiluma, jonizuojančioji ir nejonizuojančioji (elektromagnetinė) spinduliuotė) ir jos prevencija.

Dėl PŪV neatsiras papildomos vibracijos, šviesos, šilumos, jonizuojančios ir nejonizuojančios (elektromagnetinės) spinduliuotės. ENTP ardymą planuojama vykdyti uždaroje patalpoje, pastato sienos izolius aplinką nuo galimo triukšmo. Planuojama teritorija įsiterpusi tarp esamų pramoninių objektų. Planuojama ūkinė veikla, ENTP ardymas, planuojama vykdyti tik darbo valandomis (nuo 8⁰⁰ iki 18⁰⁰). Ardymo metu planuojama naudoti įprastinę autoservisų įrangą, kurios pagrindą sudaro mechaniniai įrankiai. Automobilių ardymas vyks rankiniu būdu, atskiriant tinkamas naudojimui automobilių dalis ir rūšiuojant susidariusias atliekas. Metalų pjaustymo, suvirinimo darbų atlikti nenumatoma. Dėl vykdomos veiklos uždarame pastate, triukšmo dydžiai artimiausiuose gyvenamuosiuose ir visuomeninės paskirties pastatuose bei jų aplinkoje neviršys reglamentuojamų triukšmo dydžių.

Vadovaujantis Lietuvos higienos norma HN 33:2011 „Triukšmo ribiniai dydžiai gyvenamuosiuose ir visuomeninės paskirties pastatuose bei jų aplinkoje“ patvirtinta LR Sveikatos apsaugos ministro 2011-06-13 įsakymu Nr. V-604 „Dėl Lietuvos higienos normos HN 33:2011 „Triukšmo ribiniai dydžiai gyvenamuosiuose ir visuomeninės paskirties pastatuose bei jų aplinkoje“ patvirtinimo“, didžiausi leidžiami triukšmo ribiniai dydžiai gyvenamuosiuose ir visuomeninės paskirties pastatuose bei jų aplinkoje (gyvenamųjų pastatų (namų) ir visuomeninės paskirties pastatų (išskyrus maitinimo ir kultūros paskirties pastatus) aplinkoje, veikiamoje transporto sukeliama triukšmo) ekvivalentinis/maksimalus triukšmo lygis neturi viršyti dieną (6⁰⁰- 18⁰⁰) – 65/70 dBA; vakare - (18⁰⁰- 22⁰⁰) – 60/65 dBA; naktį - (22⁰⁰- 6⁰⁰) – 55/60 dBA.

Artimiausi gyvenamieji namai nutolę 165-215 m atstumu nuo planuojamos ūkinės veiklos vietos. Šiaurinėje dalyje esančius gyvenamuosius namus nuo planuojamos veiklos vykdymo vietos skiria Dūmų g. ir geležinkelis, pietvakarinėje dalyje Vilnios upė ir žemės sklype esantys pastatai.



3 pav. 2011 m. transporto priemonių sukeliama triukšmo žemėlapis

Atsižvelgiant į 3 paveiksle pateiktą žemėlapi, galime teigti, kad dienos metu teritorijoje, kurioje planuojama ENTP veikla, triukšmo lygis siekia 50–54 dbA. Pažymėtina, kad planuojama veikla, papildomų triukšmo šaltinių, kurie galimai sukeltų triukšmą, neplanuoja naudoti. Į teritoriją per savaitę galimai atvažiuos apie 2 sunkiosios transporto priemonės, kurios pristatys ENTP ardymui ir iki 10 lengvųjų automobilių (vidutiniškai 2 automobiliai per dieną)

Automobilių sukeltas triukšmas priklauso nuo variklio galios ir jo darbo režimo, jo techninės būklės, judėjimo greičio, kelio dangos kokybės. Transporto srauto triukšmas priklauso nuo jo intensyvumo, judėjimo greičio, srauto sudėties ir kt. Remiantis V. J. Stauskis knygoje „Statybinė akustika“ pateiktomis duomenimis automobilių transporto intensyvumui padidėjus nuo 500 aut./val. iki 1000 aut./val. garso lygis gali padidėti iki 5 dBA (Stauskis, V.J. Statybinė akustika. Vilnius: Technika, 2007 m). Pvz. Esant eismo intensyvumui 500 aut./val., kai sunkiojo transporto procentas bendrajame sraute didesnis kaip 50 %, garso lygis siekia 71 dBA, kai intensyvumas padidėja iki 1000 aut./val. garso intensyvumas siekia 76 dBA. Todėl dėl planuojamos vykdyti veiklos, kai į teritoriją per dieną atvyks papildomai 2 automobiliai, bendras transporto priemonių keliamas triukšmo lygis gyvenamojoje aplinkoje nepadidės.

Jei priimtume sunkiasvorį automobilį kaip taškinį triukšmo šaltinį, galime apskaičiuoti jo sklaidžiamą triukšmo lygį artimiausioje gyvenamojoje aplinkoje pagal formulę (Stauskis V.J. 2007):

$$L_n = L_1 - 20 \log \frac{r_n}{r_1}; dBA$$

čia:

L_n – ekvivalentinis triukšmo lygis skaičiuojamame teritorijos taške, nutolusiame r_n atstumu nuo šaltinio dB(A); $r_n = 165$ m.

L_1 – ekvivalentinis triukšmo lygis taške nutolusiame r_1 atstumu nuo šaltinio dB(A); $L_1 = 84$ dBA (Stauskis V.J. 2007), $r_1 = 7,5$ m.

Esant 165 m atstumui, neįvertinant triukšmo slopimo dėl ekranų (kitų pastatų) ir želdinių, triukšmo lygis siektų:

$$L_n = 84 - 20 \log \frac{165}{7,5} = 57 \text{ dBA.}$$

Suminis keleto šaltinių keliamas triukšmo lygis apskaičiuojamas vadovaujantis Triukšmo poveikio visuomenės sveikatai tvarkos aprašu, patvirtintu Lietuvos Respublikos sveikatos apsaugos ministro 2005 m. liepos 21 d. įsakymu Nr. V-596 „Dėl triukšmo poveikio visuomenės sveikatai tvarkos aprašo patvirtinimo“. Triukšmo šaltinių triukšmo lygis apskaičiuojamas pagal formulę:

$$L = 10 \lg \sum_{i=1}^n 10^{0,1L_i} \text{ dB}$$

čia:

n – bendras atskirų sumuojamų triukšmo šaltinių garso lygis.

Remiantis Vilniaus miesto savivaldybės duomenimis (triukšmo žemėlapiams) transporto sukeltas triukšmo lygis artimiausių planuojamai ūkinei veiklai gyvenamųjų namų aplinkoje siekia 60–64 dBA (priimamas kaip foninis triukšmo lygis – 62 dBA).

Bendras sumuojamų triukšmo (foninio ir sunkiasvorio automobilio) šaltinių garso lygis gyvenamojoje aplinkoje, esančioje už 165 m (neįvertinant triukšmo slopimo dėl ekranų (kitų pastatų) ir želdinių) bus:

$$L = 10 \log (10^{0,1*57} + 10^{0,1*62}) = 63 \text{ dBA.}$$

Iš atliktų skaičiavimų matyti, kad triukšmo lygis neviršija higienos normoje HN 33:2011 nustatytų ribinių dydžių (6–18 val.).

Remiantis Vilniaus miesto savivaldybės duomenimis (triukšmo žemėlapiams), pagrindinis triukšmo šaltinis artimiausių planuojamai ūkinei veiklai gyvenamųjų namų aplinkai yra geležinkelio ir automobilių, važiuojančių pagrindinėmis (S. Batoro g., Dūmų g., Šiaurės g.) gatvėmis, transportas ir triukšmo lygis artimiausių planuojamai ūkinei veiklai gyvenamųjų namų aplinkoje siekia 60–64

dBA bei neviršija higienos normoje HN 33:2011 nustatytų ribinių verčių Pastate, kuriame UAB Autoskerdykla planuoja vykdyti veiklą, anksčiau veiklą vykdė įmonė, užsiimanti transporto priemonių technine priežiūra ir remontu. Todėl dėl planuojamos veiklos nenumatoma, kad žymiai padidės automobilių transportas, kuris turėtų įtakos artimiausių gyvenamųjų namų aplinkos triukšmo lygiui.

13. Biologinės taršos susidarymas (pvz., patogeniniai mikroorganizmai, parazitiniai organizmai) ir jos prevencija.

Biologinės taršos susidarymas vykdant planuojamą ūkinę veiklą - ENTP ardymas, nenumatomas. Planuojama ūkinė veikla numatoma pastato viduje. Ardymo metu planuojamos susidaryti atliekos bus laikomos aplinkai atspariose konteineriuose, pastato viduje.

14. Planuojamos ūkinės veiklos pažeidžiamumo rizika dėl ekstremaliųjų įvykių (pvz., gaisrų, didelių avarijų, nelaimių (pvz., potvynių, jūros lygio kilimo, žemės drebėjimų)) ir (arba) susidariusių ekstremaliųjų situacijų, įskaitant tas, kurias gali lemti klimato kaita; ekstremaliųjų įvykių ir ekstremaliųjų situacijų tikimybė ir jų prevencija.

Įmonės patalpos bus aprūpintos gesintuvais ir kitomis pirminėmis gaisro gesinimo priemonėmis. Įmonės patalpos ir teritorija bus įrengtos ir sutvarkytos vadovaujantis Bendrosiomis gaisrinės saugos taisyklėmis, patvirtintomis Priešgaisrinės apsaugos ir gelbėjimo departamento prie Lietuvos Respublikos vidaus reikalų ministerijos direktoriaus 2010-07-27 įsakymu Nr. 1-223 „Dėl Priešgaisrinės apsaugos ir gelbėjimo departamento prie Vidaus reikalų ministerijos direktoriaus 2005 m. vasario 18 d. įsakymo Nr. 64 „Dėl bendrųjų priešgaisrinės saugos taisyklių patvirtinimo ir kai kurių Priešgaisrinės apsaugos departamento prie Vidaus reikalų ministerijos ir Priešgaisrinės apsaugos ir gelbėjimo departamento prie Vidaus reikalų ministerijos direktoriaus įsakymų pripažinimo netekusiais galios“ pakeitimo“. Planuojamos ūkinės veiklos vietoje bus laikoma ne mažiau pirminių gaisro gesinimo priemonių nei nurodyta Bendrųjų priešgaisrinės saugos taisyklių 5 priede. Pastato viduje įrengtas priešgaisrinis stendas su gaisro gesinimo priemonėmis (gesintuvai, nedegus audinys).

Vadovaujantis kriterijų ūkio subjektams ir kitoms įstaigoms, kurių vadovai turi organizuoti ekstremaliųjų situacijų valdymo planų rengimą, derinimą ir tvirtinimą, ir ūkio subjektams, kurių vadovai turi sudaryti ekstremaliųjų situacijų operacijų centrą, patvirtintų Priešgaisrinės apsaugos ir gelbėjimo departamento prie Vidaus reikalų ministerijos direktoriaus 2010 m. balandžio 19 d. įsakymu Nr. 1-134 „Dėl kriterijų ūkio subjektams ir kitoms įstaigoms, kurių vadovai turi organizuoti ekstremaliųjų situacijų valdymo planų rengimą, derinimą ir tvirtinimą, ir ūkio subjektams, kurių vadovai turi sudaryti ekstremaliųjų situacijų operacijų centrą, patvirtinimo“ 1.1.3 punktu pradėjus veiklą bus parengtas ekstremaliųjų situacijų valdymo planas. Ardant ENTP galimas pavojingų skysčių (tepalų, aušinimo skysčio ir kt.) išsiliejimas. Todėl įmonėje yra specialiosios priemonės ir sorbentai, kurie nedelsiant panaudojami pavojingiems skysčiams ištekėjus jų plitimui lokalizuoti. Panaudoti sorbentai ir užterštas gruntas tvarkingai surenkami ir laikomi pavojingų atliekų laikymo zonoje iki perdavimo atitinkamas pavojingas atliekas tvarkančioms įmonėms. Vienu metu patalpoje bus laikoma apie 0,05 t nepanaudoto sorbento.

15. Planuojamos ūkinės veiklos rizika žmonių sveikatai (pvz., dėl vandens ar oro užterštumo).

Planuojamos ūkinės veiklos metu darbuotojai dirbantys ENTP srityje bus reguliariai apmokomi, supažindinti su darbų saugos instrukcijomis, aprūpinami darbo saugos priemonėmis.

Vadovaujantis Specialiųjų žemės ir miško naudojimo sąlygų, patvirtintų Lietuvos Respublikos Vyriausybės 1992 m. gegužės 12 d. nutarimu Nr. 343 „Dėl Specialiųjų žemės ir miško naudojimo sąlygų patvirtinimo“ 206 punktu, planuojamai ūkinei veiklai nustatyta 50 metrų normatyvinė sanitarinė apsaugos zona. Į planuojamos ūkinės veiklos normatyvinę sanitarinę apsaugos zoną nepatenka gyvenamosios ar visuomeninės paskirties teritorijos ir pastatai. Artimiausi gyvenamieji namai nuo planuojamos ūkinės veiklos vykdymo vietos nutolę 165-215 m atstumu. Be to šiaurinėje dalyje esančius gyvenamuosius namus nuo planuojamos veiklos vykdymo vietos skiria Dūmų g. ir geležinkelis, pietvakarinėje dalyje Vilnios upė ir žemės sklype esantys pastatai. Oro taršos šaltinių planuojamos ūkinės veiklos metu naudoti nenumatoma. Planuojamos ūkinės veiklos mobiliųjų transporto priemonių sukeliama oro tarša yra labai nežymi. Pastate, kuriame UAB Autoskerdykla planuoja vykdyti veiklą, anksčiau veiklą vykdė įmonė, užsiimanti transporto priemonių technine priežiūra ir remontu, todėl nenumatoma, kad dėl planuojamos ūkinės veiklos poveikis gyventojams žymiai pasikeis.

Planuojama ūkinė veikla bus vykdoma pramonės ir sandėliavimo teritorijoje, uždaroje patalpose, todėl nekels rizikos žmonių sveikatai už planuojamos ūkinės veiklos sklypo ribų. Degant kurui vidaus degimo varikliuose susidaro anglies monoksidas (CO), azoto oksidai (NO_x), sieros dioksidai (SO₂), angliavandeniliai (LOJ) ir kietosios dalelės. Planuojama, kad pradėjus vykdyti veiklą, per savaitę į teritoriją atvažiuos dvi sunkiosios transporto priemonės, kurios pristatys ENTP ir iki 10 lengvųjų automobilių. Veiklos vykdymo metu iš mobiliųjų taršos šaltinių (transporto) oro tarša bus nežymi. Nuo įvažiavimo į teritoriją ribos iki sandėlio atstumas apie 200 metrų (pirmyn ir atgal iki 400 m). Teritorijoje transporto priemonės nedirbs. Atsižvelgiant į tai, veiklos vykdymo metu į aplinkos orą išmetamų teršalų kiekiai bus nežymūs ir neturės reikšmingo poveikio žmonių sveikatai.

16. Planuojamos ūkinės veiklos sąveika su kita vykdoma ūkine veikla ir (arba) pagal teisės aktų reikalavimus patvirtinta ūkinės veiklos (pvz., pramonės, žemės ūkio) plėtra gretimose teritorijose (pagal patvirtintus teritorijų planavimo dokumentus).

Planuojama ūkinė veikla bus vykdoma pramonės ir sandėliavimo teritorijoje, uždaroje patalpose. Aplink planuojamos ūkinės veiklos vietą įsikūrusios pramonės ir gamybos įmonės. Planuojama ūkinė veikla neturės sąveikos su kita vykdoma ūkine veikla.

UAB Autoskerdykla ūkinę veiklą planuoja vykdyti teritorijoje, esančioje Dūmų g. 3, Vilniuje. Teritorija yra Vilniaus miesto rytinėje pusėje, Naujosios Vilnios rajono pramoninėje zonoje. Veiklą planuojama vykdyti žemės sklype (Unikalus Nr. 0101-0063-0430, paskirtis – Kita, naudojimo būdas – pramonės ir sandėliavimo objektų teritorijos), esančiose uždaroje 854,57 m² ploto patalpose.

17. Veiklos vykdymo terminai ir eiliškumas, numatomas eksploatacijos laikas.

Planuojamą ūkinę veiklą planuojama pradėti vykdyti gavus Taršos leidimą ir pavojingų atliekų tvarkymo licenciją. Planuojama vykdyti ūkinė veikla neterminuota, eksploatacijos laikas nenurodomas.

III. PLANUOJAMOS ŪKINĖS VEIKLOS VIETA

18. Planuojamos ūkinės veiklos vieta (adresas) pagal administracinius teritorinius vienetus, jų dalis ir gyvenamąsias vietas (apskritis, savivaldybė, seniūnija, miestas, miestelis, kaimas, viensėdis, gatvė); teritorijos, kurioje planuojama ūkinė veikla, žemėlapis su gretimybėmis ne senesnis kaip 3 metų (ortofoto ar kitame žemėlapyje, kitose grafinės informacijos pateikimo priemonėse apibrėžta planuojama teritorija, planų mastelis pasirenkamas atsižvelgiant į planuojamos teritorijos ir teritorijos, kurią planuojama ūkinė veikla gali paveikti, dydžius); informacija apie teisę valdyti, naudoti ar disponuoti planuojamos teritorijos žemės sklypą (privati, savivaldybės ar valstybinė nuosavybė, sutartinė nuoma); žemės sklypo planas, jei parengtas.

Planuojama ūkinė veikla – ENTP ardyimas, planuojamas vykdyti Vilniaus mieste, adresu Dūmų g. 3, Vilnius. Vadovaujantis Nekilnojamojo turto registro centrinio duomenų banko išrašo duomenimis veiklą planuojama vykdyti žemės sklype (Unikalus Nr. 0101-0063-0430, paskirtis – *Kita*, naudojimo būdas – *pramonės ir sandėliavimo objektų teritorijos*), esančiose uždaroje 854,57 m² ploto patalpose. Pastato (*Transporto priemonių remonto dirbtuvės*), kuriame planuojama vykdyti ūkinę veiklą paskirtis – *Gamybos, pramonės* (Unikalus Nr. 1095-0008-5034). Žemės sklypas nuosavybės teise priklauso Valstybei, pastatas, kuriame planuojama ūkinė veikla, nuosavybės teise priklauso fiziniam asmeniui. Planuojamos ūkinės veiklos objekte veikla numatoma pagal nuomos sutartį. Planuojamos ūkinės veiklos žemėlapis pateiktas 4 paveiksle. Nekilnojamojo turto registro dokumentai pateikiami 1 ir 2 prieduose.

19. Planuojamos ūkinės veiklos sklypo ir gretimų žemės sklypų ar teritorijų funkcinis zonavimas ir teritorijos naudojimo reglamentas (pagrindinė žemės naudojimo paskirtis ir būdas (būdai), nustatytos specialiosios žemės naudojimo sąlygos, vyraujančių statinių ar jų grupių paskirtis) pagal patvirtintus teritorijų planavimo dokumentus. Informacija apie vietovės infrastruktūrą, urbanizuotas teritorijas (gyvenamąsias, pramonines, rekreacines, visuomeninės paskirties), esamus statinius ir šių teritorijų ir (ar) statinių atstumus nuo planuojamos ūkinės veiklos vietos (objekto ar sklypo, kai toks suformuotas, ribos).

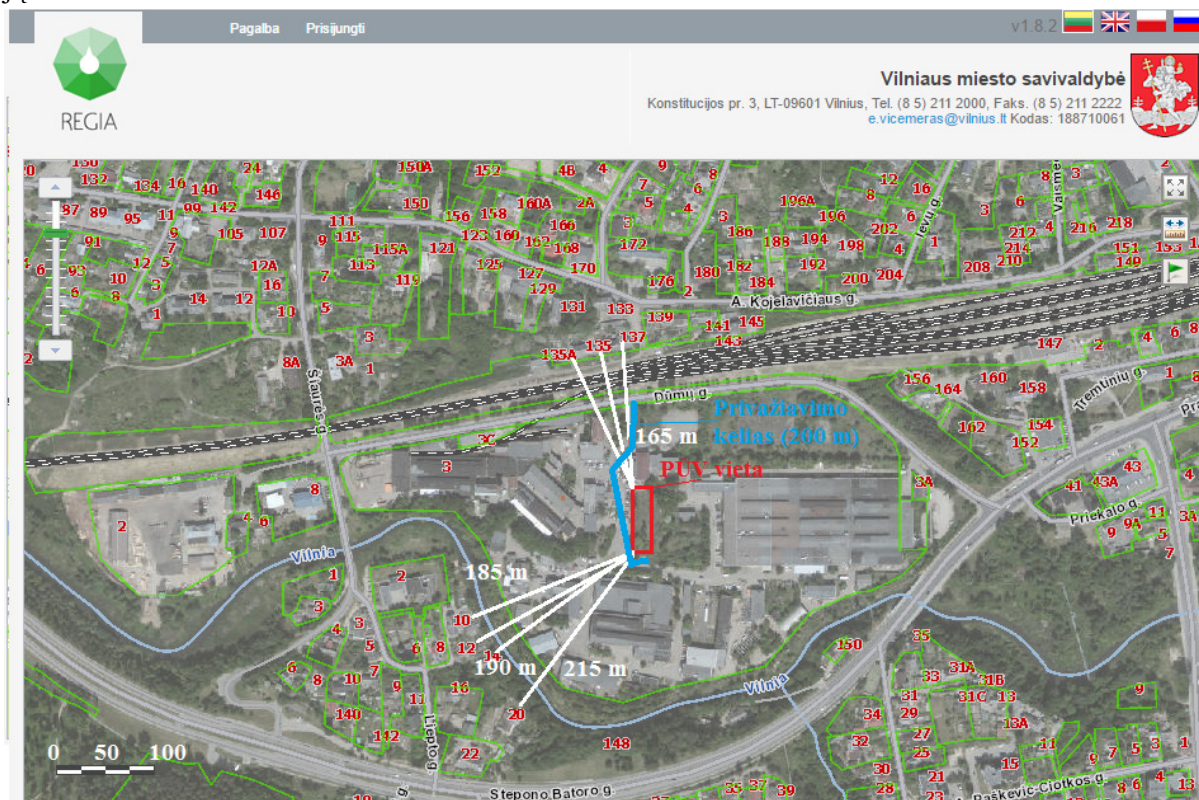
Vadovaujantis Nekilnojamojo turto registro centrinio duomenų banko išrašo duomenimis veiklą planuojama vykdyti žemės sklype (Unikalus Nr. 0101-0063-0430, paskirtis – *Kita*, naudojimo būdas – *pramonės ir sandėliavimo objektų teritorijos*), esančiose uždaroje 854,57 m² ploto patalpose. Pastato (*Transporto priemonių remonto dirbtuvės*), kuriame planuojama vykdyti ūkinę veiklą paskirtis – *Gamybos, pramonės* (Unikalus Nr. 1095-0008-5034). Aplink ENTP ardymo veiklos objektą įsikūrusios šios įmonės: UAB „Dauda“ (veikla - statybinių medžiagų didmeninė prekyba, baldų prekyba bei interjero dizaino konsultacija), UAB „Galvanta“ (metalo apdorojimas), UAB „Rimgauda“ (veikla - specializuota inžinerinių tinklų projektavimo ir statybos įmonė), UAB „Miromax“ (veikla – elektros ir elektroninių prietaisų prekyba), UAB „Nukajus“ (veikla – transporto priemonių nuoma). Žemės sklype vyrauja gamybos ir pramonės, sandėliavimo ir kitos paskirties pastatai.

Vadovaujantis nekilnojamojo turto registro centrinio duomenų banko išrašu (1 priedas), žemės sklypui taikomos šios specialiosios žemės ir miško naudojimo sąlygos: geležinkelio kelių ir įrenginių apsaugos zona; šilumos ir karšto vandens tiekimo tinklų apsaugos zonos; dujotiekių apsaugos zonos; vandentiekio, lietaus ir fekalinės kanalizacijos tinklų ir įrenginių apsaugos zonos; ryšių linijų apsaugos zonos; elektros linijų apsaugos zonos.

Žemės sklype privažiavimo keliai yra asfaltuoti. Nuo įvažiavimo į sklypą iš Dūmų g. iki planuojamos ūkinės veiklos vykdymo vietos yra apie 0,2 km (4 pav.).

Vadovaujantis Specialiųjų žemės ir miško naudojimo sąlygų, patvirtintų Lietuvos Respublikos Vyriausybės 1992 m. gegužės 12 d. nutarimu Nr. 343 „Dėl Specialiųjų žemės ir miško

naudojimo sąlygų patvirtinimo“ 206 punktu, planuojamai ūkinei veiklai nustatyta 50 metrų normatyvinė sanitarinė apsaugos zona. Pažymėtina, kad planuojama ūkinė veikla nepriskiriama prie pavojingų atliekų laikinojo saugojimo aikštelių, kadangi vadovaujantis Atliekų tvarkymo taisyklių, patvirtintų Lietuvos Respublikos aplinkos ministro 1999 m. liepos 14 d. įsakymu Nr. 217 „Dėl atliekų tvarkymo taisyklių patvirtinimo“ 4 priedo 3 skyriaus 2 lentelėje pateikta informacija, ENTP ardymo veiklos metu susidariusių atliekų laikymas priskiriamas R13 veiklos kodui - R1–R12 veiklomis naudoti skirtų atliekų laikymas, išskyrus laikinąjį laikymą atliekų susidarymo vietoje iki jų surinkimo.

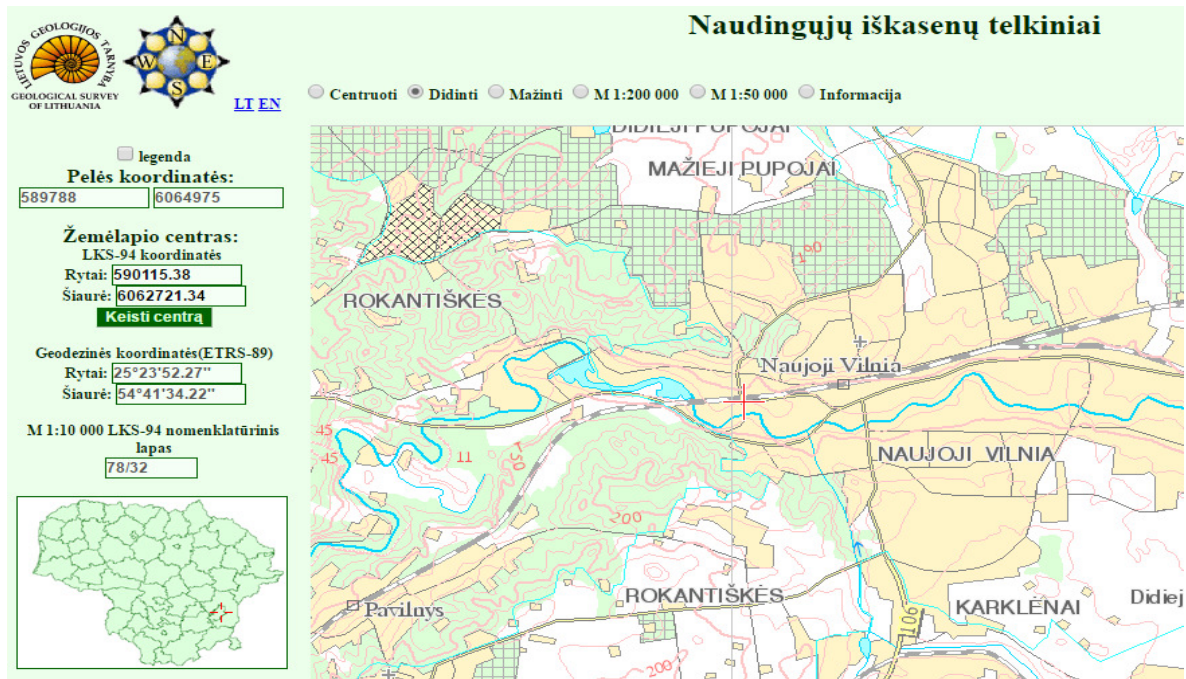


4 pav. Vietovės žemėlapis

Artimiausi gyvenamieji namai nutolę 165-215 m atstumu nuo planuojamos ūkinės veiklos vietos. Žemės sklypas, kuriame planuojama vykdyti ūkinę veiklą nesiriboja su gyvenamosios paskirties žemės sklypais. Šiaurinėje dalyje esančius gyvenamuosius namus nuo planuojamos veiklos vykdymo vietos skiria Dūmų g. ir geležinkelis, pietvakarinėje dalyje Vilnios upė ir žemės sklype, esantys pastatai. Planuojamos ūkinės veiklos numatoma sanitarinė apsaugos zona (50 m) nepatenka į gyvenamosios aplinkos zoną ir nesiriboja su gyvenamųjų namų sklypais.

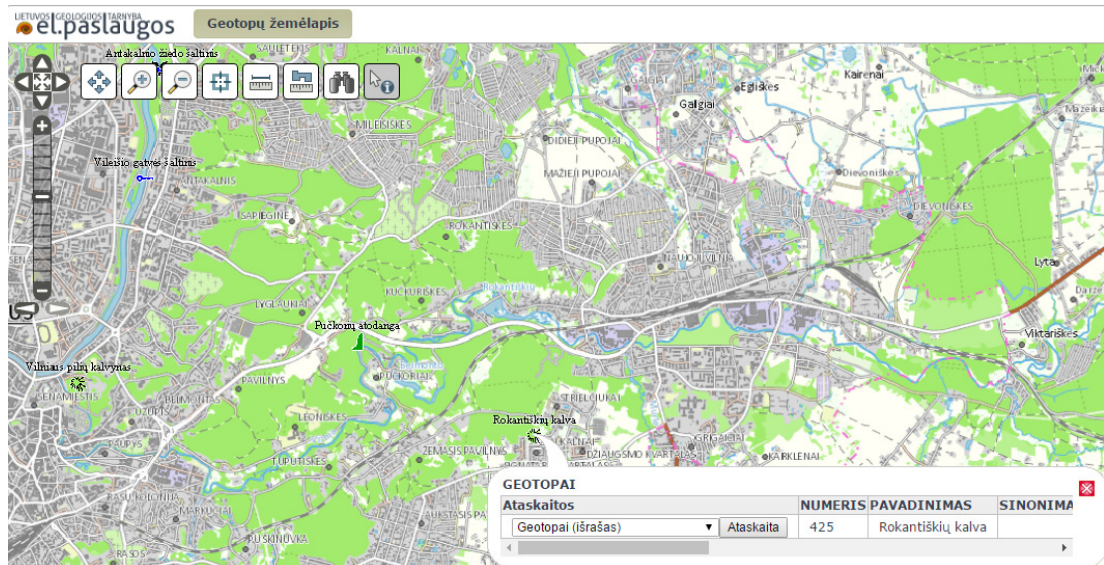
20. Informacija apie eksploatuojamus ir išžvalgytus žemės gelmių telkinių išteklius (naudingas iškaskenas, gėlo ir mineralinio vandens vandenvietes), įskaitant dirvožemį; geologinius procesus ir reiškinius (pvz., erozija, sufozija, karstas, nuošliaužas), geotopus, kurių duomenys kaupiami GEOLIS (geologijos informacijos sistema) duomenų bazėje (<https://epaslaugos.am.lt/>)

Planuojamos ūkinės veiklos teritorija apie 2 kilometrų spinduliu nesiriboja su naudingųjų išteklių telkiniais.



5 pav. Naudingųjų iškasenų žemėlapis

Remiantis Lietuvos geologijos tarnybos duomenimis, arčiausiai iki planuojamos ūkinės veiklos teritorijos nutolęs geotopas – Rokantiškių kalva. Atstumas iki planuojamo ūkinės veiklos teritorijos – apie 1600 metrų.



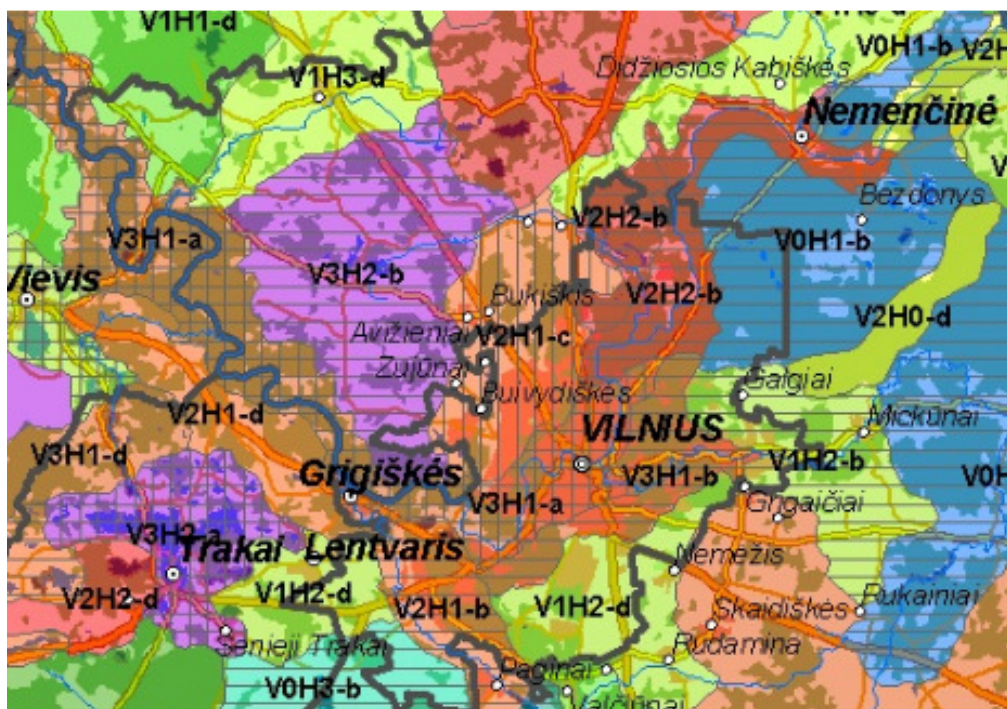
6 pav. Geotopų žemėlapis

Rokantiškių kalva yra Pavilnių regioniniame parke, kurios aukštis – 230,7 m.

21. Informacija apie kraštovaizdį, gamtinį karkasą, vietovės reljefą, vadovautis Europos kraštovaizdžio konvencijos, Europos Tarybos ministrų komiteto 2008 m. rekomendacijomis CM/Rec (2008-02-06)3 valstybėms narėms dėl Europos kraštovaizdžio konvencijos įgyvendinimo gairių nuostatomis, Lietuvos kraštovaizdžio politikos kryptių aprašu (<http://www.am.lt/VI/index.php#a/12929>) ir Lietuvos Respublikos kraštovaizdžio erdvinės struktūros įvairovės ir jos tipų identifikavimo studija (http://www.am.lt/VI/article.php3?article_id=13398), kurioje vertingiausios estetiniu požiūriu Lietuvos kraštovaizdžio vizualinės struktūros išskirtos studijoje pateiktame Lietuvos

kraštovaizdžio vizualinės struktūros žemėlapyje ir pažymėtos indeksais V3H3, V2H3, V3H2, V2H2, V3H1, V1H3, jų vizualinis dominantiškas yra a, b, c.

Remiantis Lietuvos kraštovaizdžio geocheminės toposistemos žemėlapiu, planuojamos ūkinės veiklos teritorija priskiriama labai mažo buferiškumo laipsniui, kurio migracinės struktūros tipas – sąlyginai akumuliuojantis.



7 pav. Vizualinės struktūros žemėlapis

Vadovaujantis Lietuvos kraštovaizdžio vizualinės struktūros žemėlapiu (7 pav.), planuojamos ūkinės veiklos teritorija priskiriama V3H1-b vizualinės struktūros tipui. Vizualinę struktūrą formuojantys veiksniai:

V3 – Ypač raiški vertikaliųjų sąskaida (stipriai kalvotas bei gilių slėnių kraštovaizdis su 4-5 lygmenų videotopų kompleksais;

H1 – vyraujančių pusiau uždarytų iš dalies pražvelgiamų erdvių kraštovaizdis;

b – kraštovaizdžio erdvinėje struktūroje išreikšti tik horizontalūs dominantai.

22. Informacija apie saugomas teritorijas (pvz., draustiniai, parkai ir kt.), įskaitant Europos ekologinio tinklo „Natura 2000“ teritorijas, kurios registruojamos STK (Saugomų teritorijų valstybės kadastras) duomenų bazėje (<http://stk.vstt.lt>) ir šių teritorijų atstumus nuo planuojamos ūkinės veiklos vietos (objekto ar sklypo, kai toks suformuotas, ribos). Pridedama Valstybinės saugomų teritorijų tarnybos prie Aplinkos ministerijos Poveikio reikšmingumo „Natura 2000“ teritorijoms išvada, jeigu tokia išvada reikalinga pagal teisės aktų reikalavimus.

Planuojamos ūkinės veiklos objektas nuo arčiausiai nutolusios saugomos teritorijos nutolę apie 450 m. Žemiau lentelėje pateikiama saugomų teritorijų informacija nutolusi 2 km spinduliu nuo planuojamos ūkinės veiklos objekto.

5 lentelė. Saugomos teritorijos

Eil. Nr.	Valstybinio parko pavadinimas	Steigimo tikslas	Identifikavimo kodas	Saugomos teritorijos arba jo dalies tarptautinė	Atstumas iki planuojamos ūkinės veiklos objekto

				svarba	
1.	Pavilnių regioninis parkas	išsaugoti erozinių raguvynų bei Vilnios slėnio kraštovaizdį, jo gamtinę ekosistemą bei kultūros paveldo vertybes	0700000000028	Buveinių apsauga	470 m
2.	Pavilnių regioninis parkas Ekologinės apsaugos prioriteto zona		1210000000455		490 m
3.	Ancučių kraštovaizdžio draustinis	išsaugoti stačiašlaitio giliai išraižyto raguvyno ir didžiausio Vilnios erozinio šlaito ekosistemas su eglynų bendrijomis ir retų bei nykstančių rūšių augalais	0230100000133		2100 m
4.	Tuputiškių botaninis draustinis	išsaugoti šlaituose išlikusius ažuolynų fragmentus su miškapievėmis jų retmėse, liepynų fragmentus, baltalksnyčių bendrijos su įvairiažole danga ir šaltiniuotų upelių augmenijos kompleksą	0210500000079		1750 m



8 pav. Lietuvos Respublikos saugomų teritorijų valstybės kadastras

Arčiausiai planuojamos ūkinės veiklos objekto nutolusi Europos ekologinio tinklo Natura 2000 teritorija – Vilnios upė bei Vilnios šlaitai ties Pūčkoriais, kurių atstumas siekia apie 1550 metrų.

Vilnios upė: identifikatoriaus kodas – LTVIN0024; saugomos teritorijos tikslas – Baltijos laiša, paprastąjį kūjagalvį; saugoma teritorija atitinka BAST kriterijus.

Vilnios šlaitai ties Pučkoriais: identifikatoriaus kodas – LTVIN0036; saugomos teritorijos tikslas - 6510, Šienaujamos mezofitų pievos; 9080 Pelkėti lapuočių miškai; 9180 Griovų ir šlaitų miškai; 91E0 Aliuviniai miškai; Stačioji dirvuolė; Didysis auksinukas; Pleištinė skėtė; saugoma teritorija atitinka BAST kriterijus.

23. Informacija apie biotopus – miškus, jų paskirtį ir apsaugos režimą; pievas, pelkes, vandens telkinius ir jų apsaugos zonas, juostas, jūros aplinką ir kt.; biotopų buveinėse esančias saugomas rūšis, jų augavietes ir radavietes, kurių informacija kaupiama SRIS (saugomų rūšių informacinė sistema) duomenų bazėje (<https://epaslaugos.am.lt/>), jų atstumą nuo planuojamos ūkinės veiklos vietos (objekto ar sklypo, kai toks suformuotas, ribos) ir biotopų buferinį pajėgumą (biotopų atsparumo pajėgumas).

Atstumas nuo planuojamos ūkinės veiklos objekto iki artimiausio Pavilnių girininkijai priklausančio miško – 466 metrai. Planuojamos ūkinės veiklos teritorija nesiriboja ir nepatenka miškų teritoriją.



9 pav. Miškų žemėlapis

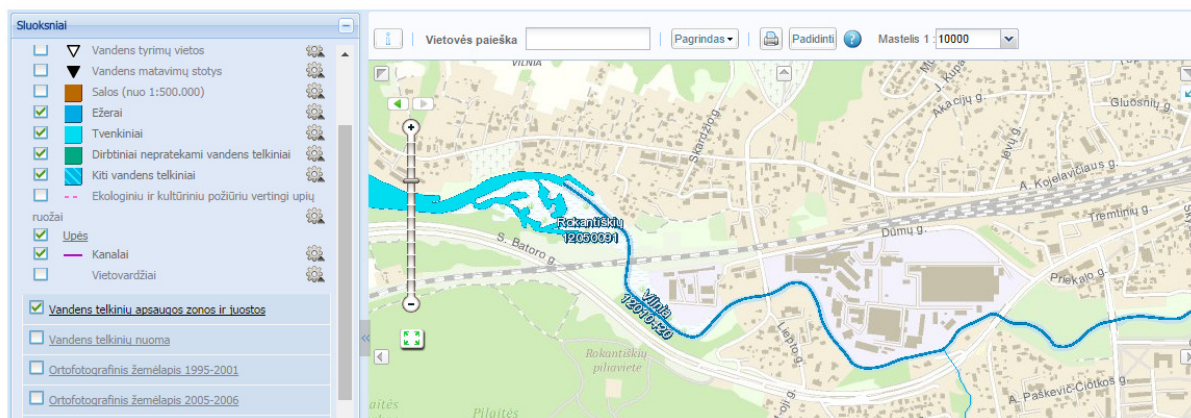
Planuojamos ūkinės veiklos teritorija nesiriboja su paviršiais vandens telkiniais ir šių telkinių apsaugos zonomis, pelkių ir pievų apsaugos zonomis, nesiriboja su biotopų buveinėse esančių saugomų rūšių ir jų augaviečių, radaviečių apsaugos zonomis.

24. Informacija apie jautrias aplinkos apsaugos požiūriu teritorijas – vandens pakrančių zonas, potvynių zonas, karstinį regioną, gėlo ir mineralinio vandens vandenvietes, jų apsaugos zonas ir juostas ir pan.

Planuojamos ūkinės veiklos teritorija iki paviršinio vandens telkinio (Vilnios upės) nutolusi per 200 metrų. Planuojama ūkinės veiklos teritorija ir objektas nepatenka į paviršinių vandens telkinių apsaugos juostą ir zoną.

Kadastrų žemėlapis

E-paslaugos ▶



10 pav. Upių, ežerų ir tvenkinių kadastrų žemėlapis

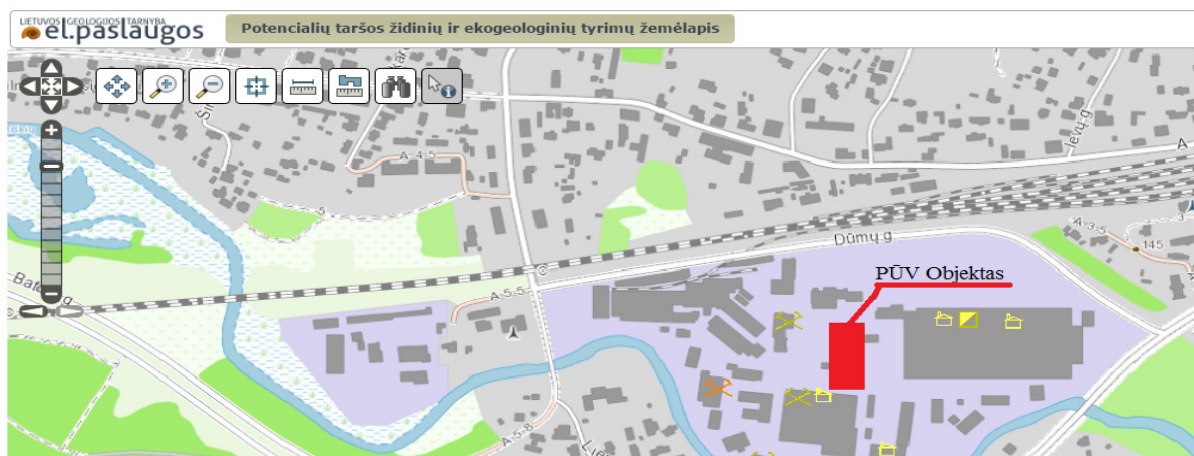
ENTP ardymo veiklą planuojama vykdyti uždareme pastate. Veiklos vykdymo metu susidariusios atliekos planuojamos laikyti uždaro pastato viduje, sandariose konteineriuose. Veiklos vykdymo metu paviršinių ir gamybinių nuotekų susidarymas nenumatomas.

25. Informacija apie teritorijos taršą praityje (teritorijos, kuriose jau buvo nesilaikoma projektui taikomų aplinkos kokybės normų), jei tokie duomenys turimi.

Šiuo metu planuojamo ūkinės veiklos teritorijoje yra įsikūrusios įmonės atliekančios transporto remonto paslaugas bei gamybiniai cechai. Pateikiame Lietuvos geologijos tarnybos ekogeologinio žemėlapio duomenis apie planuojamos ūkinės veiklos teritorijoje veikiančias įmones:

6 lentelė. Artimiausios teritorijos

Eil. Nr.	Numeris	Pavadinimas	Būklė	Bendras pavojingumas
1.	12202	Autoservisas	Veikiantis	Vidutinis pavojus
2.	12200	Gamybos cechas	Veikiantis	Vidutinis pavojus
3.	12194	Sandėlis	Veikiantis	Vidutinis pavojus
4.	12201	Gamybos cechas	Veikiantis	Vidutinis pavojus
5.	12198	Gamybos cechas	Veikiantis	Vidutinis pavojus
6.	10581	Autoservisas	Veikiantis	Vidutinis pavojus



11 pav. Ekogeologinių tyrimų žemėlapis

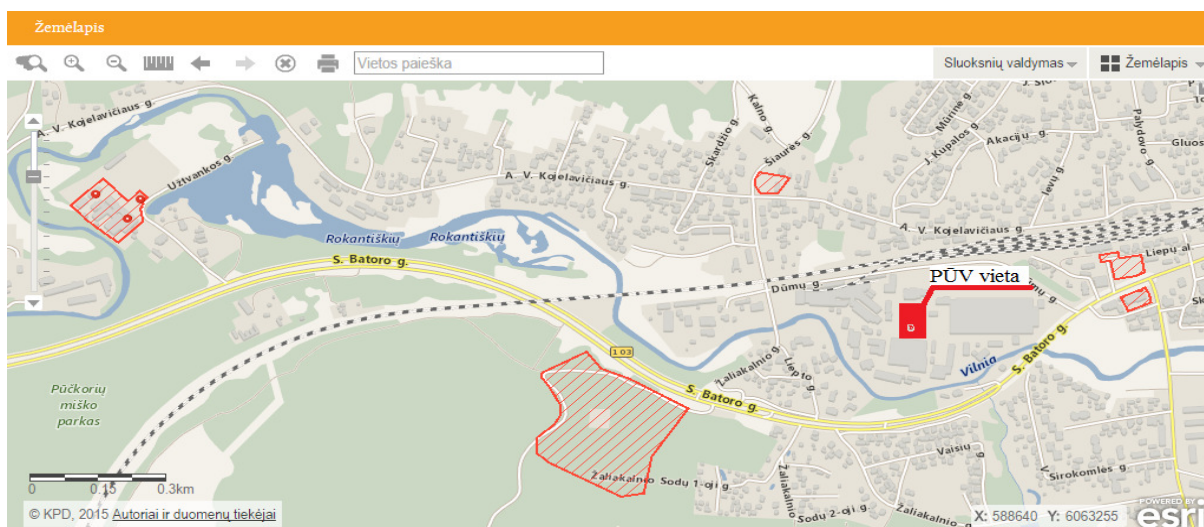
26. Informacija apie tankiai apgyvendintas teritorijas ir jų atstumą nuo planuojamos ūkinės veiklos vietos (objekto ar sklypo, kai toks suformuotas, ribos).

Planuojama ūkinė veikla ENTP ardymas planuojamas pramonės ir sandėliavimo teritorijoje, uždarame pastate.

Planuojamos ūkinės veiklos teritorija nuo Vilniaus miesto centro nutolusi apie 7 kilometrus. Planuojama veikla planuojama Vilniaus miesto Naujosios Vilnios rajono dalyje. Naujosios Vilnios rajono dalyje 2015 m. duomenimis gyvena apie 30 tūkst. gyventojų.

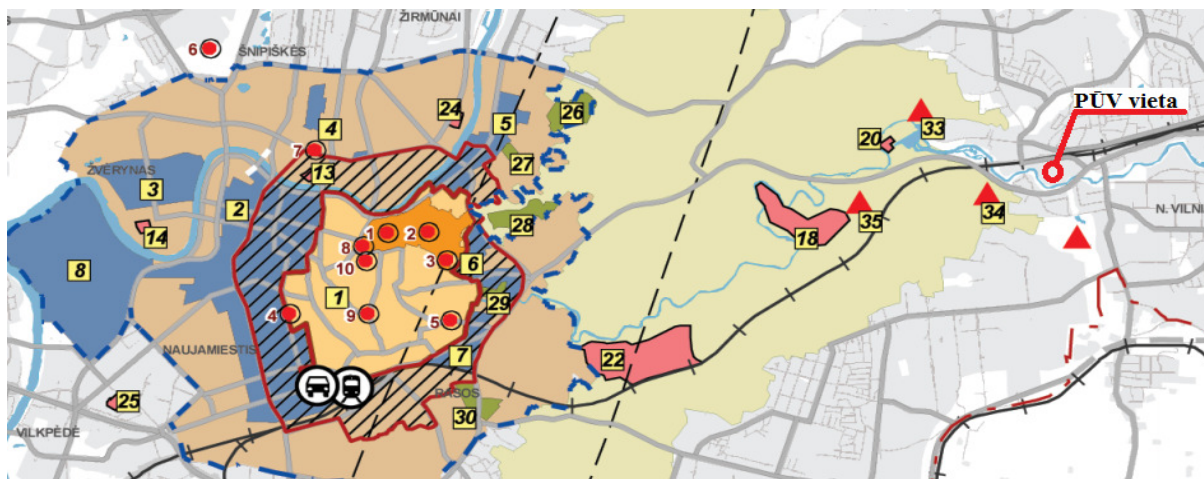
27. Informacija apie vietovėje esančias nekilnojamąsias kultūros vertybes, kurios registruotos Kultūros vertybių registre (<http://kvr.kpd.lt/heritage>), ir jų atstumą nuo planuojamos ūkinės veiklos vietos (objekto ar sklypo, kai toks suformuotas, ribos).

Planuojamos ūkinės veiklos objektas su kultūros paveldo objektais nesiriboja bei nepatenka į kultūros paveldo apsaugos zoną ir pazonį. 7 lentelėje patiekiami arčiausiai nuo planuojamos ūkinės veiklos, nutolę nekilnojamoms kultūros paveldo objektai.



12 pav. Kultūros paveldo registro žemėlapis

Arčiausiai planuojamos ūkinės veiklos objekto nutolęs kultūros paveldo objektas yra už 440 metrų. Planuojama ūkinė veikla ENTP ardymas, kurios veikla planuojama uždarame sandėlyje, neigiamo poveikio kultūros paveldui nedarys.



13 pav. Kultūros vertybės

Vadovaujantis Vilniaus miesto bendrojo plano (iki 2015 m.) kultūros vertybių informaciniu žemėlapiu, planuojamos ūkinės veiklos teritorija nepatenka į siūlomas ir esamas kultūros paveldo apsaugos zonas.

7 lentelė. Kultūros paveldo objektai

Eil. Nr.	Pavadinimas	Kodas	Vertingųjų savybių pobūdis	Atstumas iki planuojamos ūkinės veiklos objekto
1.	Rokantiškių piliavietė	1799	Archeologinis (lemiantis reikšmingumą); Istorinis (lemiantis reikšmingumą svarbus); Kraštovaizdžio;	Apie 550 m
2.	Naujosios Vilnios Šv. Petro ir Povilo cerkvė	17389	Archeologinis (lemiantis reikšmingumą); Istorinis (lemiantis reikšmingumą retas).	Apie 440 m
3.	Lietuvos gyventojų tremties atmintina vieta	2679	Istorinis (lemiantis reikšmingumą svarbus); Memorialinis (lemiantis reikšmingumą svarbus).	Apie 450 m
4.	Kino teatras „Draugystė“	30773	Architektūrinis (lemiantis reikšmingumą tipiškas); Urbanistinis (lemiantis reikšmingumą nenurodytas)	Apie 470 m
5.	Kučkuriškių popieriaus fabriko pastatų kompleksas	30522	Archeologinis (lemiantis reikšmingumą); Architektūrinis (lemiantis reikšmingumą svarbus); Inžinerinis (lemiantis reikšmingumą svarbus); Istorinis (lemiantis reikšmingumą svarbus); Kraštovaizdžio; Urbanistinis (lemiantis reikšmingumą svarbus);	Apie 1750 m

IV. GALIMO POVEIKIO APLINKAI RŪŠIS IR APIBŪDINIMAS

28. Galimas reikšmingas poveikis aplinkos veiksniams, atsižvelgiant į dydį ir erdvinį mastą (pvz., geografinę vietovę ir gyventojų, kuriems gali būti daromas poveikis, skaičių); pobūdį (pvz., teigiamas ar neigiamas, tiesioginis ar netiesioginis, sąveikaujantis, trumpalaikis, vidutinės trukmės, ilgalaikis); poveikio intensyvumą ir sudėtingumą (pvz., poveikis intensyvės tik paukščių migracijos metu); poveikio tikimybę (pvz., tikėtinas tik avarijų metu); tikėtiną poveikio pradžią, trukmę, dažnumą ir grįžtamumą (pvz., poveikis bus tik statybos metu, lietaus vandens išleidimas gali padidinti upės vandens debitą, užlieti žuvų nerštavietes, sukelti eroziją, nuošliaužas); bendrą poveikį su kita vykdoma ūkine veikla ir (arba) pagal teisės aktų reikalavimus patvirtinta ūkinės veiklos plėtra gretimose teritorijose (pvz., kelių veiklos rūšių vandens naudojimas iš vieno vandens šaltinio gali sumažinti vandens debitą, sutrikdyti vandens gyvūnijos mitybos grandinę ar visą ekologinę pusiausvyrą, sumažinti ištirpusio vandenyje deguonies kiekį); galimybę veiksmingai sumažinti poveikį:

28.1. poveikis gyventojams ir visuomenės sveikatai, įskaitant galimą neigiamą poveikį gyvenamajai, rekreacinei, visuomeninei aplinkai, gyventojų saugai ir visuomenės sveikatai dėl fizikinės, cheminės, biologinės taršos (atsižvelgiant į foninį užterštumą) ir kvapų (pvz., vykdamas veiklą, susidarys didelis oro teršalų kiekis dėl kuro naudojimo, padidėjusio transporto srauto, gamybos proceso ypatumų, statybų metu ir pan.); galimą poveikį vietos darbo rinkai ir vietovės gyventojų demografijai;

Vadovaujantis Specialiųjų žemės ir miško naudojimo sąlygų, patvirtintų Lietuvos Respublikos Vyriausybės 1992 m. gegužės 12 d. nutarimu Nr. 343 „Dėl Specialiųjų žemės ir miško naudojimo sąlygų patvirtinimo“ 206 punktu, planuojamai ūkinei veiklai nustatyta 50 metrų normatyvinė sanitarinė apsaugos zona.

Vadovaujantis sanitarinių apsaugos zonų ribų nustatymo ir režimo taisyklių patvirtintų, Lietuvos Respublikos sveikatos apsaugos ministro 2004 m. rugpjūčio 19 d. įsakymu Nr. V-586 „Dėl sanitarinės apsaugos zonų ribų nustatymo ir režimo taisyklių patvirtinimo“ 1 priedo 22.1. papunkčiu, Antrinių metalo atliekų ir laužo *perdirbimo* veiklai taikoma 100 metrų sanitarinė apsaugos zona. Planuojama ūkinė veikla – ENTP ardymas ir ardymo metu susidariusių atliekų laikymas.

Atliekų tvarkymo įstatymo 2 straipsnio 12 punktas, nurodo, kad atliekų perdirbimas – atliekų naudojimo veikla, kai atliekas sudarančios medžiagos *perdirbamos* į tos pačios ar kitos paskirties produktus ar medžiagas. Pažymime, kad ENTP veiklos metu ardant transporto priemones atliekos nebus *perdirbamos* į tos pačios ar kitos paskirties medžiagas. ENTP planuojama ardyti rankiniu būdu (S501) *atskiriant* tinkamas pakartotiniam naudojimui dalis, rūšiuojant susidariusias atliekas ir *laikant* (R13) jas specialiai įrengtose zonose. Susidaręs metalo laužas nebus pjaustomas ar kitaip apdorojamas.

Gyvenamųjų namų teritorijos nepatenka į planuojamai veiklai nustatytą 50 m sanitarinę apsaugos zoną. Artimiausi gyvenamieji namai nutolę 165-215 m atstumu nuo planuojamos ūkinės veiklos vietos. Šiaurinėje dalyje esančius gyvenamuosius namus nuo planuojamos veiklos vykdymo vietos skiria Dūmų g. ir geležinkelis, pietvakarinėje dalyje Vilnios upė ir žemės sklype, esantys pastatai.

Remiantis aukščiau pateiktais planuojamos ūkinės veiklos vertinimo rezultatais, planuojama ūkinė veikla neturės neigiamo poveikio gyventojams ir visuomenės sveikatai dėl fizikinės, cheminės, biologinės taršos ir kvapų. Veikla bus vykdoma pramonės ir sandėliavimo teritorijoje, uždaroje patalpose.

28.2. poveikis biologinei įvairovei, įskaitant galimą poveikį natūralioms buveinėms dėl jų užstatymo ar suskaidymo, hidrologinio režimo pokyčio, želdinių sunaikinimo ir pan.; galimas natūralių buveinių tipų plotų sumažėjimas, saugomų rūšių, jų augaviečių ir radaviečių išnykimas ar pažeidimas, galimas neigiamas poveikis gyvūnų maitinimuisi, migracijai, veisimuisi ar žiemojimui;

Planuojamos ūkinės veiklos teritorija nepatenka į saugomų teritorijų zonas ir Europos Natura 2000 ekologinį tinklą. ENTP veikla nedarys neigiamo poveikio biologinei įvairovei, įskaitant galimą poveikį natūralioms buveinėms.

28.3. poveikis žemei ir dirvožemiui, pavyzdžiui, dėl numatomų didelės apimties žemės darbų (pvz., kalvų nukasimas, vandens telkinių gilinimas ar upių vagų tiesinimas); gausaus gamtos išteklių naudojimo; pagrindinės tikslinės žemės paskirties pakeitimo;

Vykdytą planuojamą ūkinę veiklą gamtos išteklių naudojimas neplanuojamas. ENTP veikla nėra susijusi su žemės, upių ir dirvožemio darbų veikla. Veiklos vykdymo metu statybos darbai, kurie galimai galėtų paveikti aplinką ir jos komponentus, nenumatomi.

28.4. poveikis vandeniui, pakrančių zonoms, jūrų aplinkai (pvz., paviršinio ir požeminio vandens kokybei, hidrologiniam režimui, žvejybai, navigacijai, rekreacijai);

Planuojamos ūkinės veiklos teritorija nepatenka į paviršinių vandens telkinių apsaugos zonas ir juostas. Įmonės teritorijoje yra centralizuoti buitinių nuotekų tinklai. Veiklos vykdymo metu gamybinės nuotekos nesusidarys. ENTP veikla vykdoma uždaroje patalpose su nelaidžia danga, atsparia benzino ir kitų skysčių ardančiajam poveikiui. Veiklos vykdymo metu neigiamo poveikio vandeniui, pakrančių zonoms nebus.

28.5. poveikis orui ir vietovės meteorologinėms sąlygoms (pvz., aplinkos oro kokybei, mikroklimatui);

Planuojamos veiklos vykdymo metu stacionarių įrenginių, kurie į aplinkos orą išmeta teršalus įrengti neplanuojama. ENTP ardymo veikla planuojama vykdyti uždareme pastate.

28.6. poveikis kraštovaizdžiui, pasižyminčiam estetinėmis, nekilnojamosiomis kultūros ar kitomis vertybėmis, rekreaciniais ištekliais, ypač vizualinis, įskaitant poveikį dėl reljefo formų keitimo (pažeminimas, paaukštėjimas, lyginimas);

Planuojamos ūkinės veiklos vykdymas ir veikla nedarys neigiamo poveikio kraštovaizdžiui, pasižyminčiam estetinėmis, nekilnojamosiomis kultūros ar kitomis vertybėmis, rekreaciniais ištekliais, ypač vizualinis, įskaitant poveikį dėl reljefo formų keitimo (pažeminimas, paaukštėjimas, lyginimas).

28.7. poveikis materialinėms vertybėms (pvz., nekilnojamojo turto (žemės, statinių) paėmimas, poveikis statiniams dėl veiklos sukeliama triukšmo, vibracijos, numatomi apribojimai nekilnojamajam turtui);

Planuojamą ūkinę veiklą planuojama vykdyti uždareme pastate. ENTP ardymas numatomas darbo dienomis ir darbo valandomis (nuo 7⁰⁰ val. iki 18⁰⁰ val.). Planuojamos ūkinės veiklos teritorija 100 metrų spinduliu nesiriboja su gyvenamosios paskirties teritorija.

ENTP ardymas planuojamas mechaniniais instrumentais, uždaro pastato viduje. Į planuojamos ūkinės veiklos teritoriją per savaitę galimai atvažiuos apie 2 sunkiosios transporto priemonės, kurios pristatys ENTP ardymui ir iki 10 lengvųjų automobilių. Planuojama ūkinė veikla neturės poveikio materialinėms vertybėms.

28.8. poveikis kultūros paveldui, (pvz., dėl veiklos sukeliama triukšmo, vibracijos, šviesos, šilumos, spinduliuotės).

Planuojama ūkinė veikla poveikio kultūros paveldui nedarys. Planuojamos ūkinės veiklos teritorija, objektas nepatenka į nekilnojamųjų kultūros paveldo objektų apsaugos zoną ar pazonį.

29. Galimas reikšmingas poveikis 28 punkte nurodytų veiksmų sąveikai.

PŪV nedarys jokio reikšmingo poveikio aplinkai, nes ENTP ardymo veikla bus vykdoma uždaroje patalpoje.

30. Galimas reikšmingas poveikis 28 punkte nurodytiems veiksniams, kurių lemia planuojamos ūkinės veiklos pažeidžiamumo rizika dėl ekstremaliųjų įvykių (pvz., didelių avarių) ir (arba) ekstremaliųjų situacijų (nelaimių).

Planuojama ūkinė veikla neturės neigiamo poveikio 28 punkte nurodytiems veiksniams, kurie gali lemti ūkinės veiklos pažeidžiamumo riziką dėl ekstremaliųjų įvykių, nes ENTP ardymas ir ardymo metu susidariusių pavojingų atliekų laikymas numatomas uždaroje patalpoje, kurios dangą yra nelaidi, todėl pavojaus rizikos, užteršti dirvožemį ar gruntinius vandenius, nebus.

Prieš pradėdant planuojamą ūkinę veiklą (ENTP ardymas) numatoma parengti ekstremaliųjų situacijų valdymo planą, su kuriuo bus supažindinti įmonėje dirbantys darbuotojai.

31. Galimas reikšmingas tarpvalstybinis poveikis.

Planuojama ūkinės veiklos metu tarpvalstybinio poveikio nebus.

32. Planuojamos ūkinės veiklos charakteristikos ir (arba) priemonės, kurių numatoma imtis siekiant išvengti bet kokio reikšmingo neigiamo poveikio arba užkirsti jam kelią.

Siekiant išvengti gaisro, o jam įvykus sušvelninti padarinius įmonėje, bus parengta priešgaisrinės saugos instrukcija. Su ja bus supažindinti įmonės darbuotojai. Įmonės patalpos bus aprūpintos gesintuvais ir kitomis pirminėmis gaisro gesinimo priemonėmis. Įmonės patalpos ir teritorija bus įrengtos ir sutvarkytos remiantis Bendrosiomis gaisrinės saugos taisyklėmis, patvirtintomis Priešgaisrinės apsaugos ir gelbėjimo departamento prie Lietuvos Respublikos vidaus reikalų ministerijos direktoriaus 2010-07-27 įsakymu Nr. 1-223 „Dėl Priešgaisrinės apsaugos ir gelbėjimo departamento prie Vidaus reikalų ministerijos direktoriaus 2005 m. vasario 18 d. įsakymo Nr. 64 „Dėl bendrųjų priešgaisrinės saugos taisyklių patvirtinimo ir kai kurių Priešgaisrinės apsaugos departamento prie Vidaus reikalų ministerijos ir Priešgaisrinės apsaugos ir gelbėjimo departamento prie Vidaus reikalų ministerijos direktoriaus įsakymų pripažinimo netekusiais galios“ pakeitimo“. Patalpose bus įrengtas tokiai veiklai privalomos priešgaisrinės priemonės. Bus parengtas ekstremaliųjų situacijų valdymo planas.

V. PRIEDAI

1. Žemės sklypo nekilnojamo turto registro centrinio duomenų banko išrašo kopija
2. Patalpų nekilnojamo turto registro centrinio duomenų banko išrašo kopija
3. Eksploatuoti netinkamų transporto priemonių zonų planas
4. Vandens tiekimo ir nuotekų šalinimo sutarties kopija